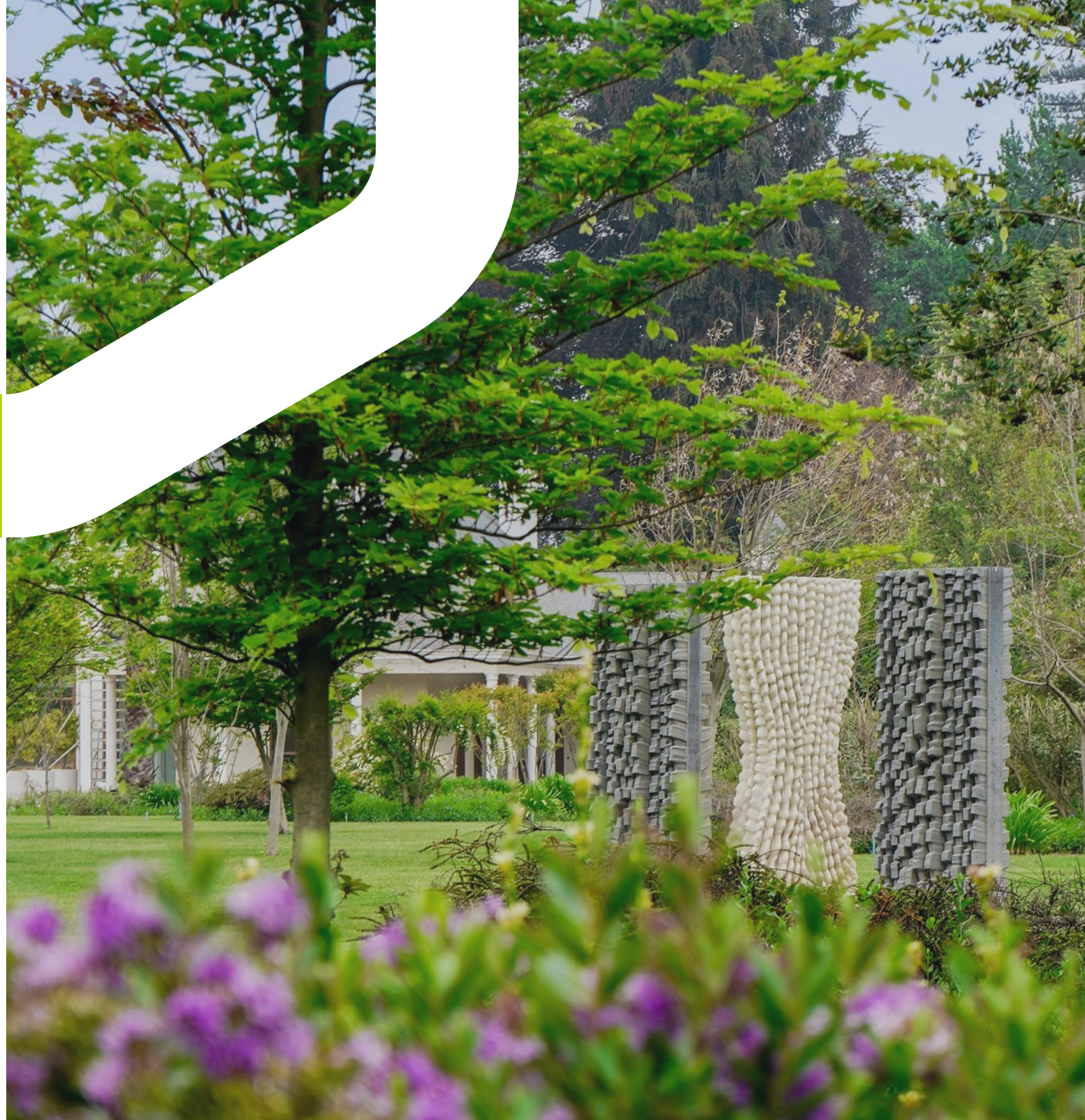


RESULTADOS **2025**

PRESS RELEASE



Contenido

PRESS RELEASE

01. Carta
Presidente Ejecutivo
Págs. 03 - 04

02. Nuestra
Empresa
Págs. 05 - 10

03. Resumen
2025
Págs. 11 - 13

04. Análisis de
los Resultados
Págs. 14 - 19

05. Análisis Balance
Consolidado
Págs. 20 - 25

06. Acerca de
Molymet
Págs. 26 - 33

07. Estados Financieros
Consolidados
Págs. 34 - 37

(*) Es posible que, debido a la aproximación por redondeo de las cifras, los números presentados a lo largo de este reporte no coincidan exactamente con los totales mostrados y los porcentajes puedan no reflejar con precisión las cifras absolutas.

(*) Este documento puede contener declaraciones con estimaciones futuras relativas a la condición financiera, resultados de las operaciones y negocios de la compañía, y ciertos planes y objetivos de la compañía. Las estimaciones futuras son meras declaraciones de intención, creencias o expectativas de Molymet y de su administración con respecto a los resultados futuros de la empresa. Por su naturaleza, estas afirmaciones envuelven riesgos e incertidumbres, porque se relacionan con circunstancias que ocurrirán en el futuro.

Equipo de Relación con Inversionistas

Tel: (56 2) 2937 6318
ir@molymet.cl



CARTA PRESIDENTE EJECUTIVO



01

CAPÍTULO



Santiago, Chile
Febrero de 2026

En 2025, Molymet consolidó avances significativos que reflejan la solidez de nuestro modelo de negocio, la eficiencia de nuestras operaciones y una gestión financiera prudente y estratégica.

Me es grato informar que, al 31 de diciembre de 2025, la utilidad atribuible a los accionistas alcanzó **US\$ 105 millones**, cifra que representa un incremento de **61%** respecto de 2024. Este resultado se explica fundamentalmente por el aumento en los volúmenes de venta y por mejores márgenes de comercialización. Dichos efectos fueron parcialmente contrarrestados por un mayor gasto por impuestos y por un incremento de **US\$ 6 millones** en el gasto financiero neto.

Al 31 de diciembre de 2025, el EBITDA alcanzó **US\$ 190 millones**, un aumento del **21%** en comparación con el mismo período de 2024, impulsado por una mejora de **US\$ 51 millones** en la ganancia bruta.

En términos operacionales, al cierre 2025 registramos ingresos por ventas por **US\$ 2.474 millones**, un aumento de **20%** con relación al año anterior. Esto se explica en parte por un aumento en el volumen de venta de productos de molibdeno en todas sus modalidades, que alcanzó **121 millones de libras** en 2025, un aumento de **9%** con respecto al volumen de **111 millones de libras** comercializado durante 2024.

El crecimiento en los volúmenes de venta es reflejo directo de los esfuerzos que hemos realizado este año para fortalecer nuestro abastecimiento de concentrados de molibdeno, asegurando así la continuidad y expansión de nuestras operaciones comerciales.

La deuda neta de la compañía se situó en **US\$ 391 millones** al cierre de 2025, un aumento de **37%** respecto al cierre de 2024. La deuda contable alcanzó **US\$ 500 millones**, un incremento del **16%** en el mismo período. Por su parte, la caja contable cerró en **US\$ 109 millones**, una disminución de **US\$ 35 millones**, explicada principalmente por el pago de dividendos (**US\$ 34 millones**), inversiones en activo fijo (**US\$ 25 millones**), pago neto de intereses (**US\$ 25 millones**) y un flujo de caja operacional negativo de **US\$ 23 millones**, asociado al incremento en el abastecimiento de concentrados.

En marzo de este año, ejecutamos una operación de refinanciamiento en México, anticipando el vencimiento del bono **Molymet 21-2** y emitiendo el nuevo bono **Molymet 25**. Esta operación nos permite extender nuestro perfil de deuda **sin vencimientos relevantes** hasta **2028**, reforzando nuestra flexibilidad financiera y reflejando la confianza del mercado en Molymet, respaldada por nuestras clasificaciones **Investment Grade** a nivel internacional.

En noviembre, la compañía emitió dos bonos en México (**Molymet 25-2** y **Molymet 25-3**), por **US\$ 81 millones** y **US\$ 54 millones**, a **2,5** y **6** años, respectivamente. El primero de ellos fue utilizado íntegramente para financiar la amortización anticipada del bono Serie C (Chile), realizada el 01 de diciembre de 2025. Por otro lado, los recursos del bono Molymet 25-3 se utilizarán principalmente para financiar necesidades de capital de trabajo derivadas del aumento en el abastecimiento y producción de productos de molibdeno.

Al 31 de diciembre de 2025, la compañía se encuentra en pleno cumplimiento de todos sus **covenants** financieros.

Seguimos avanzando en nuestra Agenda de Sostenibilidad 2030, alineada con los Objetivos de Desarrollo Sostenible de las Naciones Unidas.

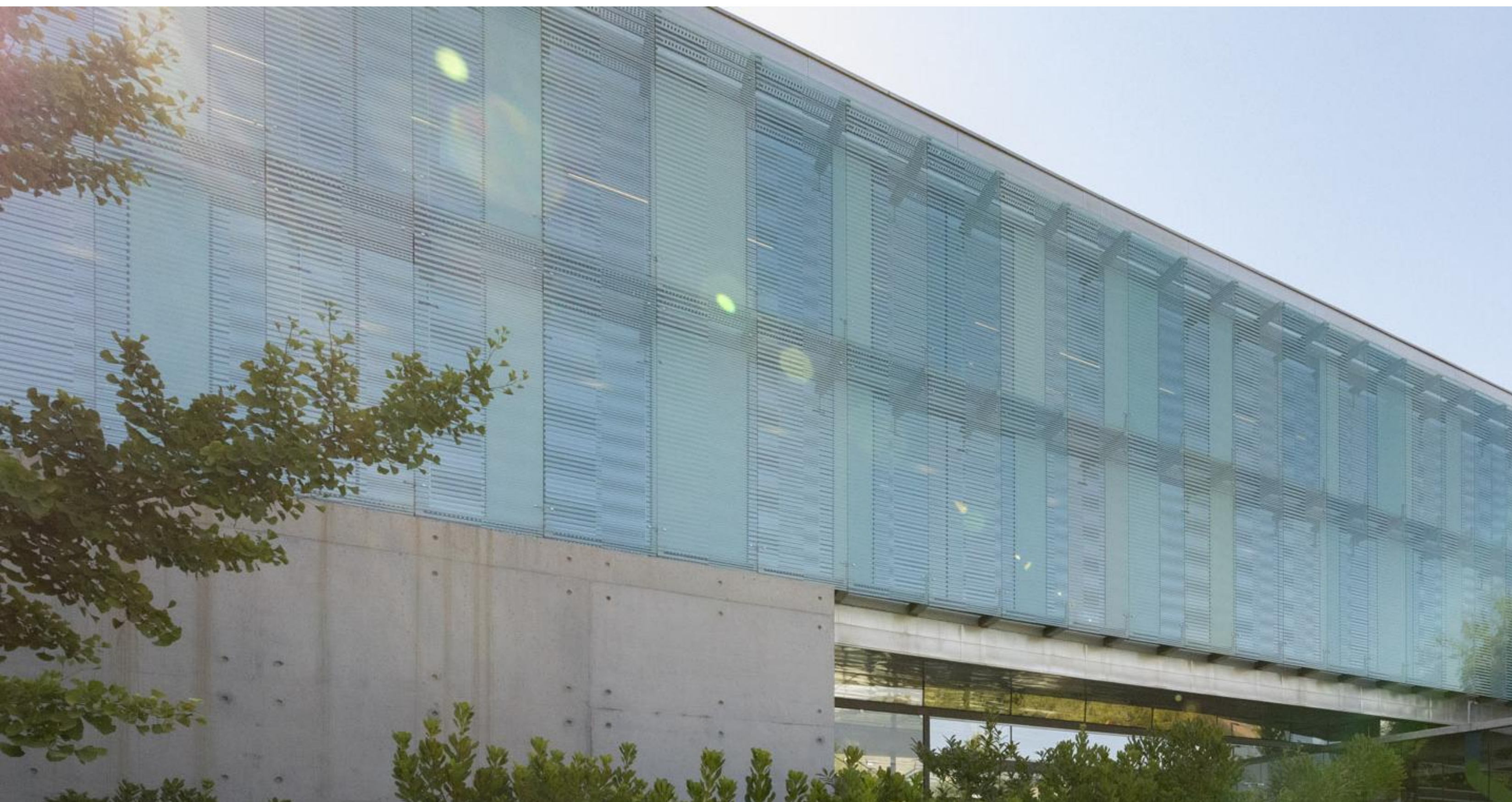
Agradezco profundamente la confianza que nuestros inversionistas depositan en nosotros. En Molymet, seguimos enfocados en generar valor sostenible, con una gestión transparente, responsable y orientada al largo plazo.

Atentamente,

Edgar Pape
Presidente Ejecutivo
Molibdenos y Metales S.A.



NUESTRA EMPRESA





Molymet es el principal procesador de concentrados de molibdeno y renio en el mundo, con una participación aproximada en la capacidad de procesamiento mundial de 35% y 70%, respectivamente, al cierre de 2025.

Actualmente, cuenta con filiales industriales en 4 países: Chile, México, Bélgica y Alemania, y oficinas comerciales en Reino Unido, China, Estados Unidos, Brasil y Chile. La Compañía ha construido su liderazgo global en base a decididas políticas de innovación, sostenibilidad y excelencia operacional.

El molibdeno es usado principalmente para aleaciones especiales de aceros, en las que mejora significativamente la dureza, la resistencia a las altas temperaturas y la corrosión de los materiales, por lo que aumenta la durabilidad y mejora la eficiencia de las piezas y maquinaria en que es aplicado. También existen usos del molibdeno en fertilizantes, catalizadores y lubricantes, entre otros. Los productos de molibdeno más relevantes son: óxido de molibdeno grado técnico, ferromolibdeno, dimolibdato de amonio, óxido de molibdeno grado puro y molibdeno metálico. Como parte de sus operaciones, Molymet recupera subproductos del procesamiento del molibdeno, siendo el más importante de estos el renio.

El liderazgo de Molymet en el mercado internacional está basado en el desarrollo permanente de ventajas competitivas, a través de adelantos tecnológicos, eficiencia y una cartera coherente de productos y servicios de gran calidad, que logran satisfacer las necesidades de sus clientes del área minera, industrial y tecnológica, tanto con productos de molibdeno como de renio.

Asimismo, su extensa presencia internacional le ha permitido establecer una estrecha integración con los mercados, sus proveedores y sus clientes.

Desde el año 2007, Molymet mantiene una calificación de riesgo *Investment Grade*.

Al cierre de diciembre de 2025, la capacidad total de procesamiento de Molymet es de 207 millones de libras de molibdeno anuales, lo que se compara con un consumo mundial aproximado de 648 millones de libras* por año.

El molibdeno y el renio son considerados metales de un alto valor estratégico a nivel global, debido a sus valiosas aplicaciones tecnológicas y al importante rol que juegan en el desarrollo global de infraestructura, cuidado medioambiental, desarrollo urbano, y en la fabricación de aleaciones metálicas más eficientes, seguras y durables.

Molymet mantiene una base de contratos a largo plazo que dan estabilidad comercial y operacional a su negocio. En la unidad de negocios de maquila, se mantienen contratos de larga duración que se actualizan y renuevan periódicamente. Entre estos clientes de maquila destaca Codelco, empresa a la que Molymet provee servicios desde hace más de treinta años. También destacan los contratos con Sierra Gorda y con Rio Tinto Commercial Americas.

* Corresponden a libras de molibdeno contenido





Proyectos de Inversión

Actualmente, la compañía cuenta con una cartera de proyectos de inversión en evaluación, que incluye iniciativas orientadas a la modernización de sus plantas productivas, el desarrollo de productos con mayor valor agregado, y la exploración de oportunidades de crecimiento inorgánico, siempre alineadas con el negocio principal de Molymet.

El desarrollo y crecimiento de Molymet está basado en el uso de la innovación, como proceso fundamental para la introducción de procesos y tecnologías que respaldan su rol de liderazgo en las industrias del molibdeno y renio.

En agosto de 2025, Molymet constituyó en Delaware la filial Molymet Alloys, LLC para iniciar una nueva línea de productos de mayor valor agregado y actividades relacionadas en EE. UU. El 15 de octubre de 2025, Molymet Alloys suscribió un contrato para adquirir la totalidad de los derechos y/o acciones de Rhenium Alloys, Inc., incluyendo activos, negocios e inmuebles relacionados con molibdeno, tungsteno, renio y productos para semiconductores, por US\$ 36 millones, sujeto a ajustes y condiciones precedentes de cierre, incluyendo autorizaciones regulatorias.





Molymet tiene una diversificación geográfica única en la industria. La ubicación estratégica de sus plantas de procesamiento y de sus oficinas comerciales le ha permitido lograr ventajas comerciales y de abastecimiento, a través de un servicio más completo y eficiente para sus clientes.

Con el objetivo de preservar el conocimiento y *expertise* desarrollado por la Compañía, Molymet ha reformulado su Política de Propiedad Intelectual corporativa que viene a incorporar los más altos estándares en materia de protección, gestión y observancia de los derechos de Propiedad Intelectual, adoptando, con ello, las medidas adecuadas para evitar la fuga de este conocimiento.

La Compañía ha presentado 4 solicitudes de patentes de procesos y tecnologías, las cuales se encuentran en tramitación en diversos países. Estas patentes buscan proteger el *know-how* desarrollado a lo largo de los años, especialmente en lo relacionado al procesamiento de concentrados minerales.

Molymet es una empresa cuyo desarrollo y crecimiento está basado en el uso de la innovación como vía fundamental para la introducción de procesos y tecnologías que respaldan su rol de liderazgo en las industrias de molibdeno y renio. Esta misma capacidad ha llevado a Molymet a innovar en otras industrias de metales estratégicos, buscando oportunidades de negocios que permitan incrementar su portafolio de productos.

Para Molymet, la sostenibilidad constituye un eje central de su estrategia de negocio, entendiendo que el crecimiento a largo plazo depende de factores ambientales, sociales y de gobernanza.

En este marco, la compañía ha identificado rigurosamente a sus grupos de interés y definido una Agenda de Sostenibilidad la cual es la hoja de ruta que orienta las decisiones y acciones hacia un desarrollo responsable, alineado con el nuevo contexto internacional y los desafíos estratégicos del negocio. Durante 2025, se realizó una actualización integral de la Agenda de Sostenibilidad 2030, estableciendo 8 compromisos estratégicos, alineados con 7 de los 17 Objetivos de Desarrollo Sostenible (ODS) de las Naciones Unidas. Estos compromisos definen las metas y prioridades que guiarán a la compañía durante los próximos cinco años. En la Memoria Integrada 2024, publicada en la página web de Molymet (www.molymet.cl), se detalla el desempeño económico, de gobernanza, social y medioambiental de la compañía.

Molymet, a través de su filial Inmobiliaria San Bernardo, cuenta entre sus activos con una superficie de 123 hectáreas plantadas con nogales orgánicos, que rodean las instalaciones de Molymet y de la planta MolymetNos. Con el fin de mantener y preservar las áreas verdes de este sector de Nos, Molymet constituyó el primer Derecho Real de Conservación Ambiental en la comuna de San Bernardo, en la Región Metropolitana.

En resumen, Molymet mantiene un modelo de negocio robusto, un resultado operacional sostenible, una sólida posición financiera, y se ha consolidado como líder en el mercado a nivel mundial. Adicionalmente, Molymet continúa progresando decididamente en su agenda de sostenibilidad.





100 años del descubrimiento del renio: el metal que hace posibles las industrias más exigentes

Hace cien años, en 1925, los científicos alemanes Ida Noddack, Walter Noddack y Otto Berg confirmaron el descubrimiento del renio, un metal refractario que durante décadas había sido solo una predicción en la tabla periódica. Su hallazgo marcó un hito en la ciencia de los materiales, al revelar un elemento extraordinariamente escaso y con propiedades únicas, entre ellas una de las más altas resistencias térmicas conocidas, capaz de mantener su estabilidad en condiciones extremas donde otros metales fallan.

Un siglo después, el renio se ha convertido en un habilitador silencioso de las industrias más exigentes del mundo. Su incorporación en súper aleaciones permite fabricar componentes capaces de operar a temperaturas extremas y bajo condiciones críticas, haciendo posible el funcionamiento seguro y eficiente de turbinas aeronáuticas, motores de aviación comercial y de defensa, y sistemas avanzados de generación energética. Asimismo, su rol como catalizador resulta fundamental en procesos industriales estratégicos, desde la refinación de combustibles hasta el desarrollo de soluciones químicas cada vez más eficientes.

Procesar renio no es una tarea convencional: requiere conocimiento avanzado, dominio tecnológico y una capacidad industrial construida a lo largo de décadas. En este contexto, Molymet ha desarrollado una especialización única para recuperar y procesar renio a escala industrial, desempeñando un rol clave en la cadena de suministro global de este metal crítico. Así, la compañía contribuye directamente a que industrias esenciales sigan operando, innovando y avanzando hacia soluciones cada vez más eficientes y sostenibles.





Molymet, 50 años produciendo metales para un futuro sostenible



En 2025, Molymet conmemora 50 años de historia marcados por la convicción de que el conocimiento, cuando se transforma en capacidad tecnológica, puede generar valor duradero. Desde su origen, la compañía ha construido un camino de crecimiento sostenido, desarrollando una especialización industrial única en el procesamiento de metales estratégicos y anticipándose a las necesidades de industrias cada vez más exigentes a nivel global.

A lo largo de estas cinco décadas, Molymet ha invertido de manera constante en innovación, excelencia operacional y desarrollo tecnológico, consolidando una plataforma industrial y comercial con presencia internacional. Este recorrido le ha permitido posicionarse como líder mundial en el procesamiento de molibdeno y renio, integrándose a cadenas de valor críticas para sectores como la minería, la energía, la industria química y la manufactura avanzada.

Este liderazgo industrial se ha construido en paralelo a una gestión responsable y de largo plazo. Hoy, Molymet se posiciona dentro del Top 1% de las empresas más sostenibles de la industria de metales y minería a nivel mundial, reflejo de una estrategia que integra criterios ambientales, sociales y de gobernanza en la toma de decisiones. Cumplir 50 años no solo representa un hito histórico, sino también una reafirmación de la visión que guía a la compañía: crear valor sostenible y seguir fortaleciendo capacidades que acompañen la evolución de las industrias del futuro.

50 AÑOS



RESUMEN **2025**





Al cierre de diciembre de 2025, los ingresos ordinarios acumulados fueron de **US\$ 2.474 millones**, un aumento de 20% con respecto al año anterior.

Los ingresos de la Compañía dependen principalmente de los precios mundiales del óxido de molibdeno, de los volúmenes procesados y vendidos de productos de molibdeno y de los premios negociados.

Los costos de venta consolidados alcanzaron US\$ 2.221 millones al 31 de diciembre de 2025, representando un aumento de 19% con respecto a los US\$ 1.861 millones registrados al cierre de diciembre de 2024. De manera similar que los ingresos, los costos de venta dependen en gran medida de los volúmenes, del precio del molibdeno y de los descuentos obtenidos en la compra de molibdenita.

A diciembre de 2025, la ganancia bruta alcanzó US\$ 253 millones, lo que representa un aumento de 25% respecto de los US\$ 202 millones que se registraron al cierre de diciembre de 2024. Esta mejora se explica principalmente por los mayores volúmenes de venta y márgenes de comercialización, con respecto a los obtenidos a diciembre de 2024.

Al cierre de diciembre de 2025, los otros costos y gastos de operación alcanzaron US\$ 92 millones, lo que representa un aumento de 3% con respecto a los US\$ 90 millones obtenidos a diciembre de 2024. Este aumento se explica principalmente por un incremento de 38% en los costos de distribución, en gran medida por el incremento del costo de fletes por venta, generado principalmente por el aumento de 17% en el volumen de venta propia de molibdeno. A lo anterior se suma un aumento de US\$ 2 millones en gastos de administración y US\$ 4 millones en otros gastos por función.

Resultados acumulados

Cifras destacadas

VENTAS

US\$ 2.474
millones

EBITDA

US\$ 190
millones

DEUDA FINANCIERA NETA

US\$ 391
millones



Cifras destacadas

Resultados acumulados

A diciembre de 2025, el gasto financiero neto, que corresponde a la diferencia entre los egresos e ingresos financieros, aumentó en **US\$ 6 millones**, desde **US\$ 19 millones** obtenidos en 2024 a **US\$ 25 millones** obtenidos a 2025.

El resultado financiero se vio beneficiado por la operación de refinanciamiento realizada durante marzo, que generó un impacto positivo en ingresos financieros. Cabe destacar que, el resultado financiero a diciembre de 2024 se vio beneficiado por el prepago del bono Molymet 21 y Molymet 23, que generaron ingresos financieros extraordinarios.

Al cierre de 2025, se desembolsaron en proyectos **US\$ 25 millones**, una disminución frente a los **US\$ 40 millones** al mismo período del año 2024.

Principales cifras acumuladas

	2025	2024	Var. 2025 / 2024	
			MM US\$	%
Ingreso por Ventas (MM USD)	2.474	2.063	411	20%
EBITDA (MM USD)	190	157	33	21%
Margen EBITDA	8%	8%	-	-
Utilidad Neta* (MM USD)	105	65	40	61%
CAPEX (MM USD, sin IVA)	25	40	-15	-38%
Precio Promedio Mo (USD/Lb)	22	21	1	4%
EBITDA/Gastos Financieros Netos	7,6	8,3	-	-
Deuda Neta (MM USD)	391	287	104	36%

*Atribuible a los accionistas de Molymet.

ANÁLISIS DE LOS RESULTADOS



04

CAPÍTULO



2025 vs 2024

Al cierre de diciembre de 2025, los ingresos ordinarios acumulados fueron de US\$ 2.474 millones, lo que representa un aumento de 20% respecto de los US\$ 2.064 millones obtenidos al cierre de 2024.

El volumen de productos de molibdeno vendido por Molymet en todas sus modalidades a diciembre de 2025, alcanzó los 121 millones de libras, comparado con los 111 millones de libras a diciembre de 2024, lo que representa un aumento de 9%.

En términos del mix de producción, las ventas propias representan un 81% del volumen total vendido de productos de molibdeno al cierre de diciembre de 2025.

Las variaciones en las líneas de negocio de Molymet fueron las siguientes:

Resumen ingresos y volúmenes

	Ingresos totales (MM US\$)			Volúmenes		
	2025	2024	Var. %	2025	2024	Var. %
Ventas Propias* (MM Lb.)	2.327	1.943	20%	98	87	13%
Maquila (MM Lb.)	33	34	-3%	23	24	-4%
Mo metálico (MM Lb.)	47	48	-3%	1,60	1,68	-5%
Subproductos**	114	87	32%			

*Ventas Propias incluyen molibdeno metálico.
**Subproductos incluyen renio, cemento de cobre, ácido sulfúrico y otros .



2025 vs 2024

Los volúmenes de venta propia llegaron a 98 millones de libras al cierre de 2025, aumentando en un 13% con respecto al cierre de 2024. En relación con los ingresos de esta línea de negocios, estos aumentaron un 20% respecto al mismo período de 2024. Las variaciones en los ingresos se explican, principalmente por mayores volúmenes de venta, lo que se ve reflejado en el aumento de ingresos por ventas de óxido técnico de molibdeno en briquetas en 50%, de óxido técnico de molibdeno en polvo en 25% y ferromolibdeno en 9%.

Los volúmenes vendidos por concepto de maquila llegaron a 23 millones de libras al cierre de 2025, una disminución de 4% respecto a 2024. En relación con los ingresos de esta línea de negocios, éstos disminuyeron un 3% respecto al mismo período de 2024.

98
Millones de libras

Venta propia de molibdeno

23
Millones de libras

Maquila de molibdeno



2025 vs 2024

Los ingresos por venta de subproductos, alcanzaron **US\$ 114 millones** al cierre de 2025, aumentando en un 32% con respecto al mismo período de 2024. El volumen de venta de renio llegó a **122.548 libras** al cierre de 2025, un aumento de 2% respecto del mismo periodo de 2024.

Respecto de los ingresos registrados por la venta de molibdeno metálico en polvo, estos aumentaron en un **54%** en comparación al mismo período de 2024. Por otro lado, el volumen de venta de este producto llegó a **0,9 millones de libras** al cierre de 2025, aumentó un 51% con respecto a diciembre de 2024.

Los gastos de administración alcanzaron los **US\$ 56 millones** al cierre de 2025, un aumento de 5% con respecto al mismo período de 2024. Al medirlos como porcentaje de los ingresos por venta, éstos llegaron a un 2% en 2025.



2022
Top 10%

2023
Top 5%

2024
Top 2%

2025
Top 1%

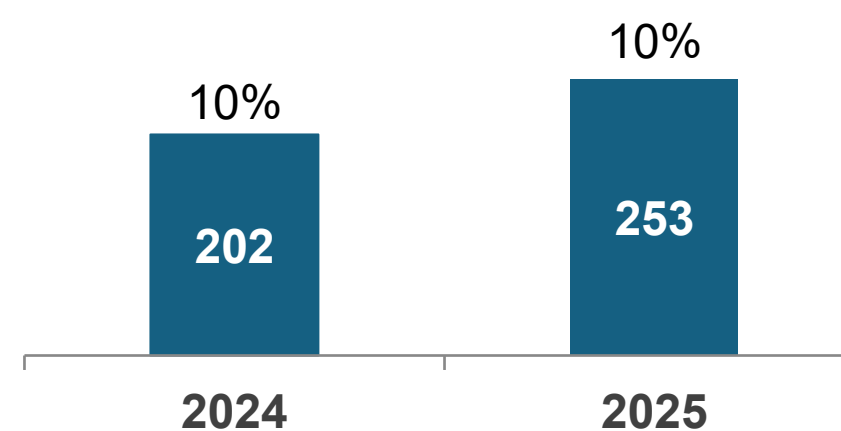


2025 vs 2024

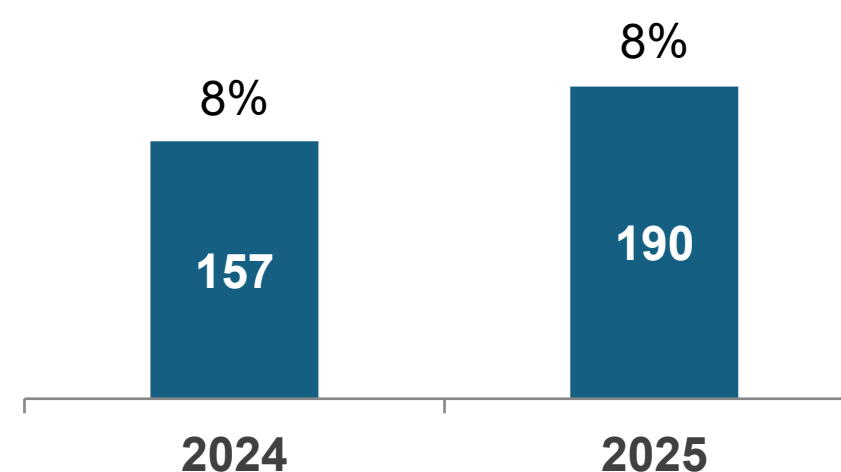
La utilidad atribuible a los accionistas de Molymet fue de **US\$ 105 millones** a diciembre de 2025, un **61%** mayor a la obtenida a diciembre de 2024. Esta diferencia se origina principalmente por la mayor ganancia bruta, contrarrestada en parte los mayores otros costos y gastos de operación y por el mayor gasto financiero neto, en comparación con el mismo periodo del año anterior.

Al 31 de diciembre de 2025, el EBITDA alcanzó **US\$ 190 millones**, un aumento de **21%** con respecto al obtenido a diciembre de 2024. Esto refleja la mejora en el resultado operacional de Molymet con respecto al año anterior, y se explica principalmente por el incremento de **US\$ 51 millones** en la ganancia bruta.

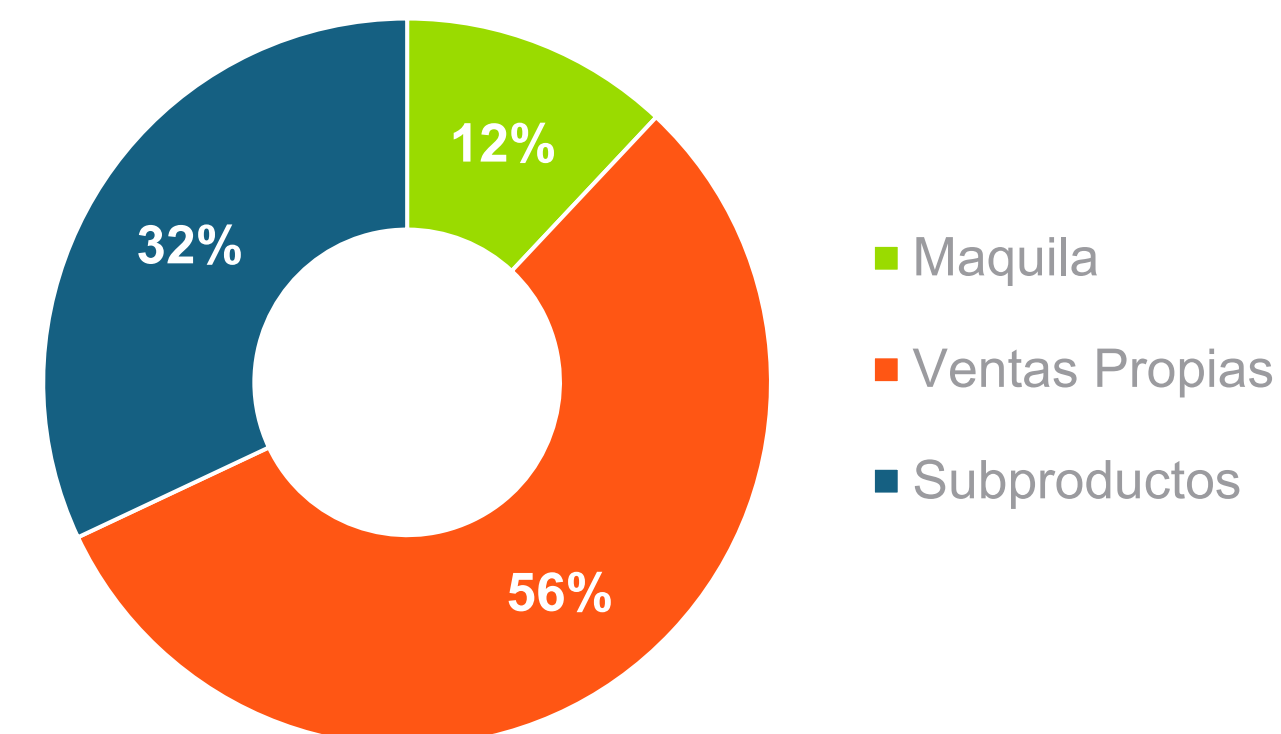
EVOLUCIÓN MARGEN BRUTO (%)
Y GANANCIA BRUTA (MM US\$)



EVOLUCIÓN MARGEN EBITDA (%)
Y EBITDA (MM US\$)



COMPOSICIÓN EBITDA
A diciembre de 2025



VARIACIÓN EN COMPOSICIÓN EBITDA
(MM US\$)





Evolución del precio del molibdeno

El promedio anual del precio internacional del óxido de molibdeno varió, de **US\$ 21 por libra** a diciembre 2024, a **US\$ 22 por libra** a diciembre de 2025, lo que significó un aumento de **4%**.

Por otro lado durante 2025, la Compañía incrementó su volumen mensual de compras de concentrado de molibdeno. Estos dos factores, han generado mayores requerimientos de capital de trabajo. Esto se ve reflejado en el flujo de caja operacional negativo obtenido a diciembre de 2025, a pesar del positivo resultado operacional. El incremento en el abastecimiento se ha traducido en un aumento de **9%** en el volumen de venta de productos de molibdeno a 2025, **20%** en los ingresos por venta, y **21%** en el EBITDA, respecto del año anterior, lo que implica una mayor generación de caja por el negocio.

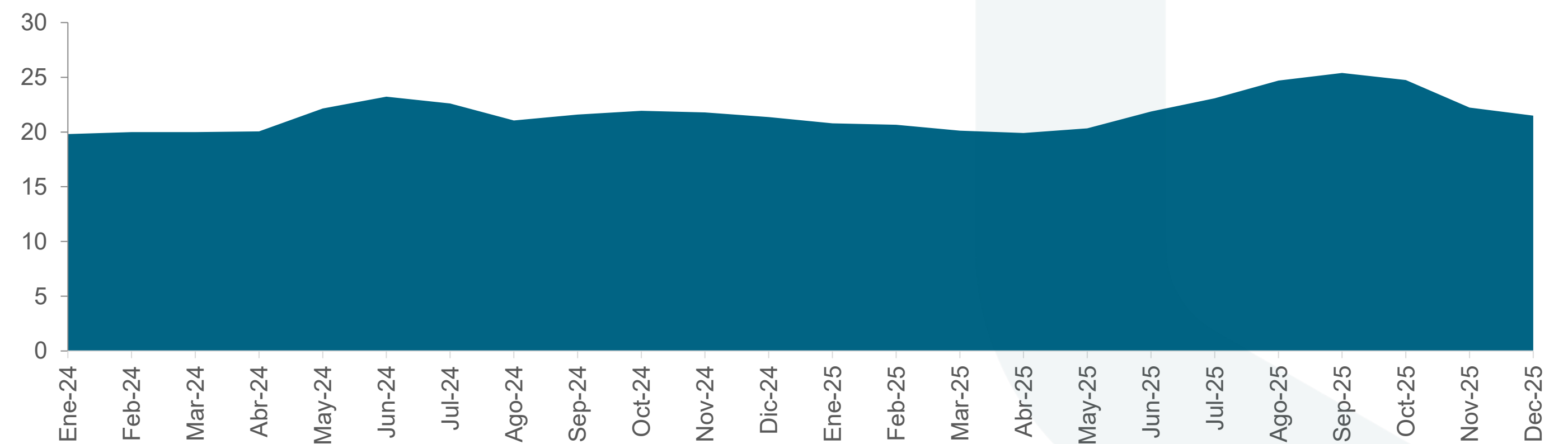
El 19 de marzo, la compañía amortizó anticipadamente el bono Molymet 21-2 (México) por US\$ 121 MM, lo que se financió con la emisión del bono Molymet 25 por US\$ 124 MM. Posteriormente, el 28 de noviembre, se emitieron los bonos Molymet 25-2 (US\$ 81 MM) y Molymet 25-3 (US\$ 54 MM); el primero se destinó a prepagar el bono Serie C (Chile), mientras que el segundo se utilizará para financiar necesidades de capital de trabajo.

Con estas transacciones, la compañía extendió sus vencimientos hasta 2028, generó un impacto positivo en ingresos financieros y se unificó el nivel del covenant “EBITDA/Gastos Financieros Netos \geq 2,0x” para toda la deuda de la compañía.

Al 31 de diciembre de 2025, la deuda consolidada alcanzó US\$ 500 MM (+US\$ 70 MM), impulsada por la emisión de bonos Molymet 25-3 principalmente. La caja disminuyó a US\$ 109 MM, explicado por el pago de dividendos, inversiones, pago neto de intereses y flujo operacional negativo. La deuda neta alcanzó US\$ 391 MM, un alza del 37% anual.

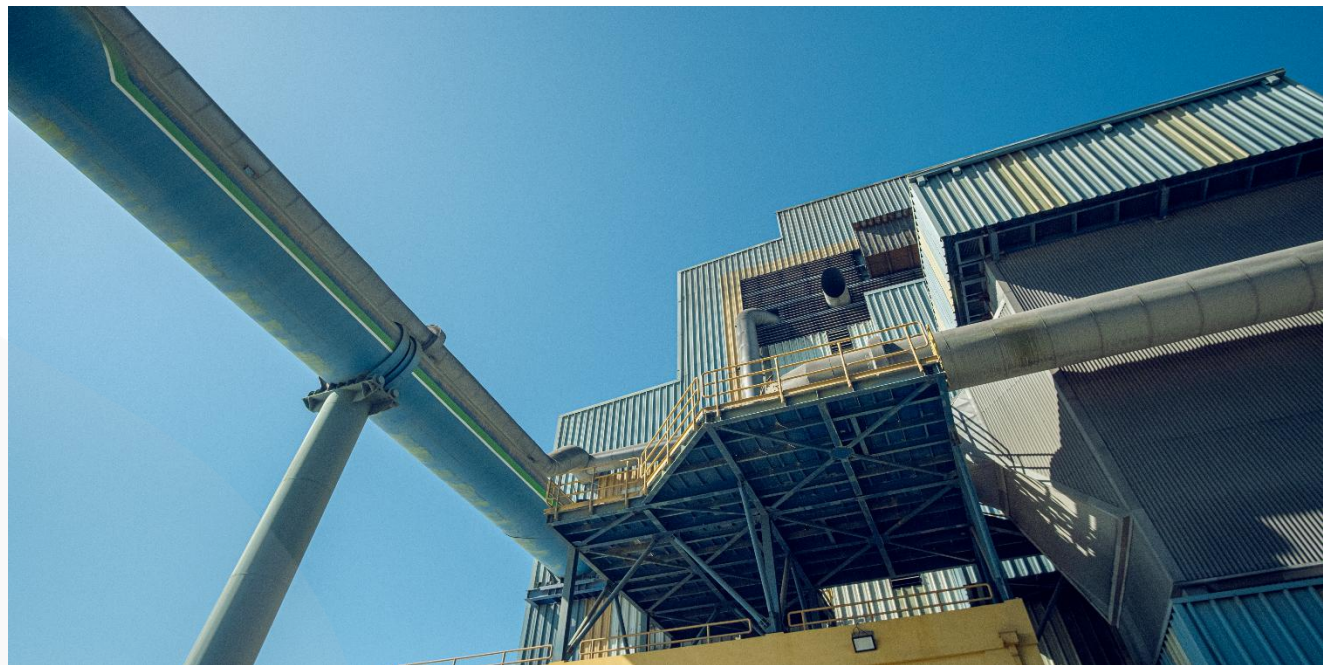
Molymet opera bajo condiciones contractuales que buscan minimizar el impacto de la volatilidad del precio del molibdeno en el resultado operacional.

PRECIO PROMEDIO MENSUAL - US\$/Lb
Mo Metals week D.O. USA



ANÁLISIS BALANCE CONSOLIDADO





Activos

Al 31 de diciembre de 2025, los activos totales de la Compañía presentan un aumento de US\$ 130 millones respecto al cierre de diciembre de 2024. Esto se debe principalmente a:

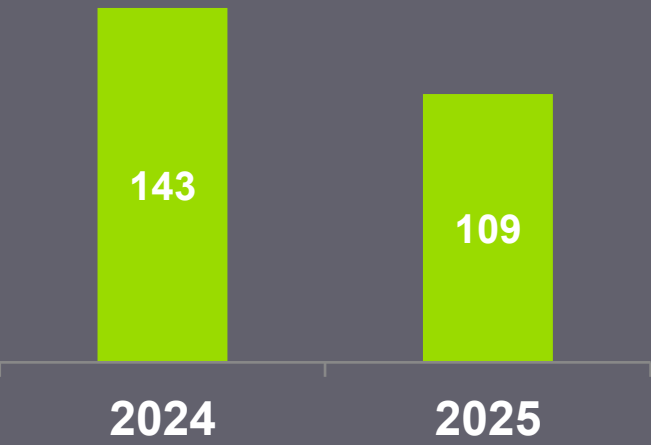
Los activos corrientes aumentaron, a diciembre de 2025, en US\$ 112 millones con respecto al cierre de diciembre de 2024. Esto se generó principalmente por las siguientes variaciones:

- **Efectivo y equivalentes al efectivo (US\$ -66 millones):** Esta reducción se produjo principalmente por el flujo operacional negativo al cierre de diciembre de 2025 por US\$ 23 millones, sumado al flujo de financiamiento negativo por US\$ 19 millones y al flujo de inversiones negativo generado por US\$ 16 millones.
- **Inventarios corrientes (US\$ 51 millones):** Este aumento se asocia principalmente a que se mantienen mayores volúmenes de productos de molibdeno en inventario a diciembre de 2025, con respecto a los mantenidos al cierre de 2024, lo anterior producto del aumento en el abastecimiento de concentrados de Mo en 2025. Adicionalmente, el precio promedio del inventario de productos de molibdeno aumentó en un 3% con respecto a diciembre de 2024.
- **Cuentas por cobrar corrientes (US\$ +110 millones):** Se explica principalmente por un aumento de 27% en el volumen de venta propia de molibdeno durante el cuarto trimestre de 2025, con respecto Al cuarto trimestre de 2024. Adicionalmente, el precio promedio del molibdeno del cuarto trimestre de 2025 aumentó en 5% en comparación con el precio promedio observado en el último trimestre de 2024.

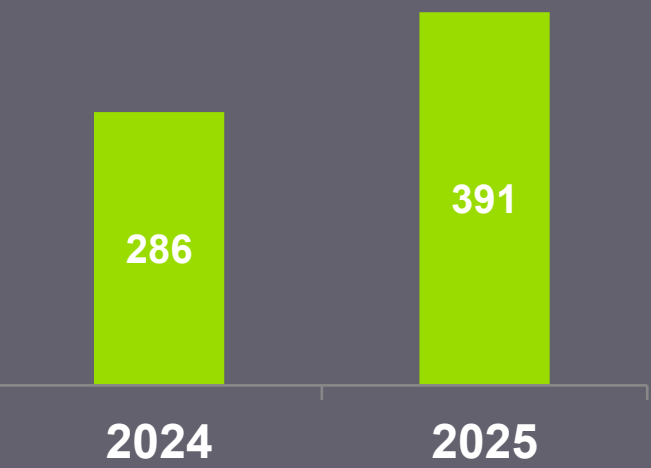
Los activos no corrientes presentan un aumento de US\$ 19 millones con respecto a diciembre de 2024. Esto se explica en gran medida por las siguientes variaciones:

- **Otros activos financieros no corrientes (US\$ 29 millones):** Se explica principalmente por el efecto de la variación de tipos de cambio en la valorización de instrumentos derivados y la contratación de nuevos derivados asociados a las emisiones de bonos en pesos mexicanos realizadas en noviembre de 2025.
- **Propiedades, Planta y Equipo (US\$ 8 millones)**
- **Inventarios no corrientes (US\$ -21 millones).**

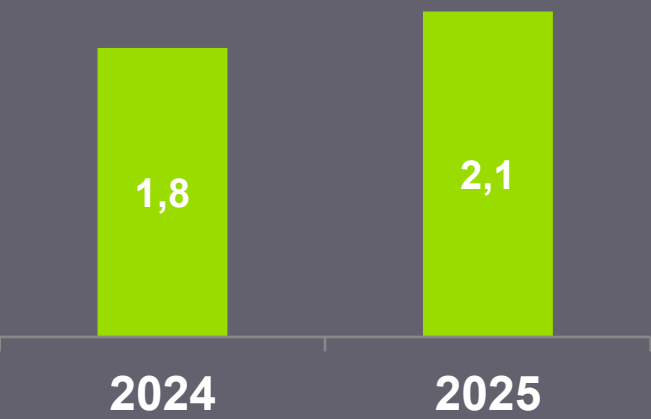
CAJA CONTABLE (MM US\$)



DEUDA FINANCIERA NETA (MM US\$)



DEUDA FINANCIERA NETA / EBITDA





Pasivos y Patrimonio

Al cierre de diciembre de 2025, el total de pasivos corrientes y no corrientes de la Compañía aumentó en US\$ 76 millones respecto de diciembre de 2024. Esto se explica por lo siguiente.

Los pasivos corrientes aumentaron, a diciembre de 2025, en US\$ 3 millones con respecto al cierre de 2024, explicado por la variación de las siguientes cuentas:

- **(Otros pasivos no financieros corrientes (US\$ +16 millones):** Por efecto de un aumento en la provisión de dividendos por pagar, producto de la mayor utilidad neta generada en 2025, en comparación con 2024.
- **Pasivos por impuestos corrientes (US\$ +7 millones).**
- **Provisiones corrientes por beneficios a los empleados (US\$ +6 millones)**
- **Cuentas por pagar corrientes (US\$ -23 millones).**
- **Otros pasivos financieros corrientes (US\$ -3 millones).**

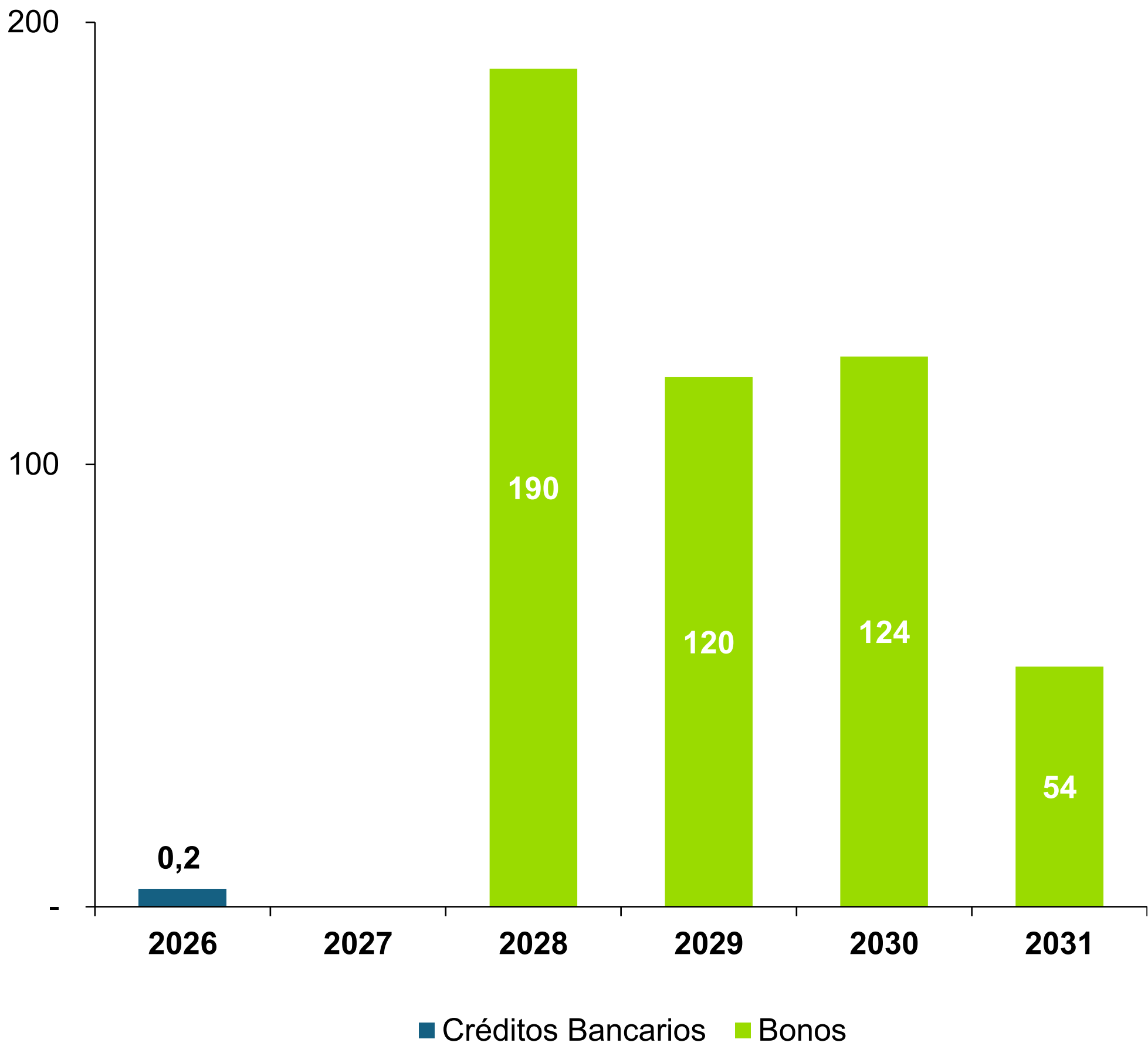
Los pasivos no corrientes aumentaron, a diciembre de 2025, en US\$ 73 millones con respecto al cierre de 2024, explicado mayoritariamente por:

- **Otros pasivos financieros no corrientes (US\$ +73 millones):** Se explica principalmente por la emisión del bono Molytmet 25-3 por US\$ 54 millones y el efecto de la variación de tipos de cambio en la valorización de instrumentos derivados.
- **Pasivo por impuestos diferidos (US\$ -3 millones).**
- **Provisiones no corrientes por beneficios a los empleados (US\$ +3 millones).**

El patrimonio neto registró, al cierre de diciembre de 2025, un aumento de US\$ 55 millones con respecto al cierre de 2024, explicado principalmente por:

- **Ganancias acumuladas (US\$ +56 millones):** Producto de las utilidades generadas por la Compañía durante 2025, descontando el pago y provisión de dividendos.
- **Otras reservas (US\$ -1 millón).**

PERFIL DE VENCIMIENTO DEUDA FINANCIERA*
Al 31 de diciembre de 2025 (MM US\$)



* Los montos en USD incluyen derivados de cobertura de la deuda.



Ratios Financieros

Deuda Neta / EBITDA anualizado: aumentó entre diciembre de 2024 y diciembre de 2025, alcanzando las 2,1 veces. Lo anterior, se debe principalmente a que la deuda financiera neta aumentó un 36%, lo que fue compensado en parte por el aumento del EBITDA en un 21%.

Razón de Endeudamiento: alcanzó un valor de 0,9 veces a diciembre de 2025, un aumento de 4% respecto al valor observado a diciembre de 2024. Esto se explica por el aumento de 9% en el pasivo total, contrarrestado en parte por el aumento de 6% en el patrimonio.

EBITDA / Gastos Financieros Netos: disminuyó a 7,6 veces a diciembre de 2025, desde las 8,3 veces obtenidas a diciembre de 2024. Esto se explica porque los Gastos Financieros Netos anualizados aumentaron un 32% entre ambos periodos, mientras que el EBITDA anualizado tuvo un aumento proporcionalmente menor (21%).

% Pasivo corto y largo Plazo: la proporción de pasivos de largo plazo aumentó a 66% a diciembre de 2025, desde 63%, a diciembre 2024. Lo anterior se debe principalmente al aumento de otros pasivos financieros no corrientes impulsado por la emisión del bono Molymet 25-3.

Liquidez corriente: Alcanzó un valor de 4,2 veces al cierre de diciembre de 2025, aumentando 9% respecto de las 3,9 veces registradas al cierre del año 2024. Lo anterior se explica por el incremento de US\$ 112 millones en los activos corrientes (principalmente cuentas por cobrar), contrarrestado en parte por el aumento de US\$ 3 millones en los pasivos de corto plazo.

Razón Ácida: Aumentó, pasando de 1,2 veces al cierre de diciembre de 2024 a 1,4 veces a diciembre de 2025, explicado principalmente por el aumento en un 17% de los activos corrientes distintos de inventarios. Lo anterior fue compensando en parte por el aumento en un 1% de los pasivos corrientes.

Índice	2025	2024	Var. %
Deuda Financiera Neta / EBITDA	2,1	1,8	13%
Razón de endeudamiento ¹	0,9	0,9	4%
% Pasivo Corto Plazo	34%	37%	-8%
% Pasivo Largo Plazo	66%	63%	5%
EBITDA / Gastos Financieros Netos ²	7,6	8,3	-9%
Liquidez Corriente ³	4,2	3,9	9%
Razón ácida ⁴	1,4	1,2	16%

¹ Corresponde al total de pasivos dividido por el patrimonio total.

² Corresponde al EBITDA anualizado dividido por los gastos financieros netos anualizados.

³ Corresponde al total de activos corrientes dividido por el total de pasivos corrientes.

⁴ Corresponde al total de activos corrientes, menos los inventarios corrientes, dividido por el total de pasivos corrientes.

* Anualizado: Hace referencia a los últimos 12 meses.



Covenants

Al 31 de diciembre de 2025, los covenants se cumplen.

Acreeedores	Covenant	Condición	2025	2024	Vigencia
Bonos: Chile – México	Patrimonio Mínimo (MM US\$)	≥ 300	944	890	21/11/2031
Bonos: Chile – México	EBITDA(*) / Gastos Financieros Netos	≥ 2,00	7,47	7,36	21/11/2031
Bonos: Chile – México	Nivel de Endeudamiento	≤ 1,75	0,10	0,17	21/11/2031

(*) El EBITDA utilizado para el cálculo de este covenant no considera depreciación por derechos de uso.
(**) Para todos los bonos vigentes en ese país exceptuando el bono Molymet 24, para el que se eliminó el covenant.

Clasificación de riesgo	S&P Global Ratings	Fitch Ratings	HR Ratings	Feller Rate
Internacional	BBB-(est)	BBB-(est)	-	-
México	-	AAA(est)	AAA(est)	-
Chile	-	AA-(est)	-	AA(est)

En julio de 2025, se modificó el covenant “EBITDA/Gastos Financieros Netos” según los acuerdos alcanzados con los tenedores de bonos:

- Molymet 24: Se aprobó eliminar la obligación de mantener una razón mínima de 5 veces.
- Molymet 23-2 y Molymet 25: Se aprobó modificar la obligación, estableciendo una razón mínima de 2 veces.

Esta modificación se realizó por las siguientes razones: aumentar participación de mercado en el negocio de ventas propias, mayor flexibilidad ante un alza estructural en el precio del molibdeno, planes de crecimiento orgánico e inorgánico, y aumento en el abastecimiento propio. Esto ha implicado un incremento en las necesidades de capital de trabajo y financiamiento temporal.

Debido a la evolución en el negocio y la estrategia de la compañía para los próximos años, el nivel del covenant previo al acuerdo alcanzado, generaban limitaciones a la estrategia de crecimiento de Molymet.

El 01 de diciembre de 2025 se prepagó el bono Serie C emitido el año 2008 en Chile, que fue refinanciado con una nueva emisión de bonos en México. En la nueva emisión, se incluyó el covenant de “EBITDA/Gastos Financieros Netos ≥ 2 veces”, con lo que se unificaron los compromisos financieros para toda la deuda de la compañía.

A diciembre de 2025, la Compañía se encuentra en cumplimiento de todos sus covenants.



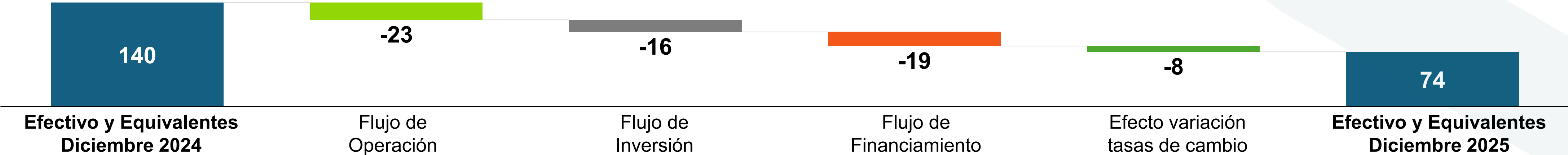
Análisis del Flujo de Caja

Actividades de operación: Los flujos de operación, en su gran mayoría, están relacionados directamente a los precios de concentrados y productos terminados de molibdeno, siendo la principal referencia para ambos, el precio del óxido de molibdeno. Las actividades de operación generaron un flujo negativo de US\$ 23 millones durante 2025, lo que representa una disminución de US\$ 102 millones con respecto al flujo generado en 2024. Esto se explica principalmente por un incremento de US\$ 428 millones en los pagos a proveedores por el suministro de bienes y servicios, explicado por el mayor abastecimiento de concentrados y el aumento del precio del molibdeno al final del año. Esto fue compensado en parte por un aumento en la recaudación por ventas de productos de molibdeno y sus derivados por US\$ 264 millones. Adicionalmente, el monto recibido por devoluciones de IVA aumentó en US\$ 81 millones con respecto a 2024.

Actividades de inversión: Se generó un flujo negativo de US\$ 16 millones, una disminución de US\$ 13 millones frente al mismo periodo de 2024. La variación se explica por menores inversiones en activos fijos (US\$ -15 millones), contrarrestadas por menores ingresos por intereses de inversiones de la caja (US\$ -2 millones).

Actividades de financiamiento: Se observó un flujo negativo de US\$ 19 millones en 2025, lo que representa una variación positiva de US\$ 272 millones respecto del mismo periodo de 2024. El flujo negativo a diciembre de 2025 se produjo principalmente por el pago de dividendos por US\$ 34 millones y pago de intereses por US\$ 33 millones, compensado en parte por la emisión del bono Molymet 25-3 (US\$ 54 millones). Por otro lado, el flujo negativo a diciembre de 2024 se generó principalmente por la amortización anticipada de bonos y el pago de dividendos.

Flujo de Efectivo 2025



Flujo de caja libre (US\$ MM)	2025	2024	Var.
EBITDA	190,1	156,8	21,3
(-) Impuestos	-37,4	-13,5	↑
(-) Variación Capital de Trabajo	-164,1	9,4	↓
(+) Otros ¹	-12,0	-74,2	83,8%
Flujo operacional	-23,4	78,5	↓
(-) Inversiones	-24,7	-39,6	-37,7%
(-) Dividendos	-34,3	-13,1	↑
(-) Intereses	-25,0	-19,2	30,3%
Flujo de caja libre	-107,5	6,6	↓

(1) Otros corresponde a partidas que no se encuentran consideradas en la variación de capital de trabajo tales como: diferencias de tipo de cambio, efecto impositivos distintos de activo y pasivos por impuestos corrientes y otros ítems no recurrentes.
↑(↓) Indica una variación mayor a 100%.

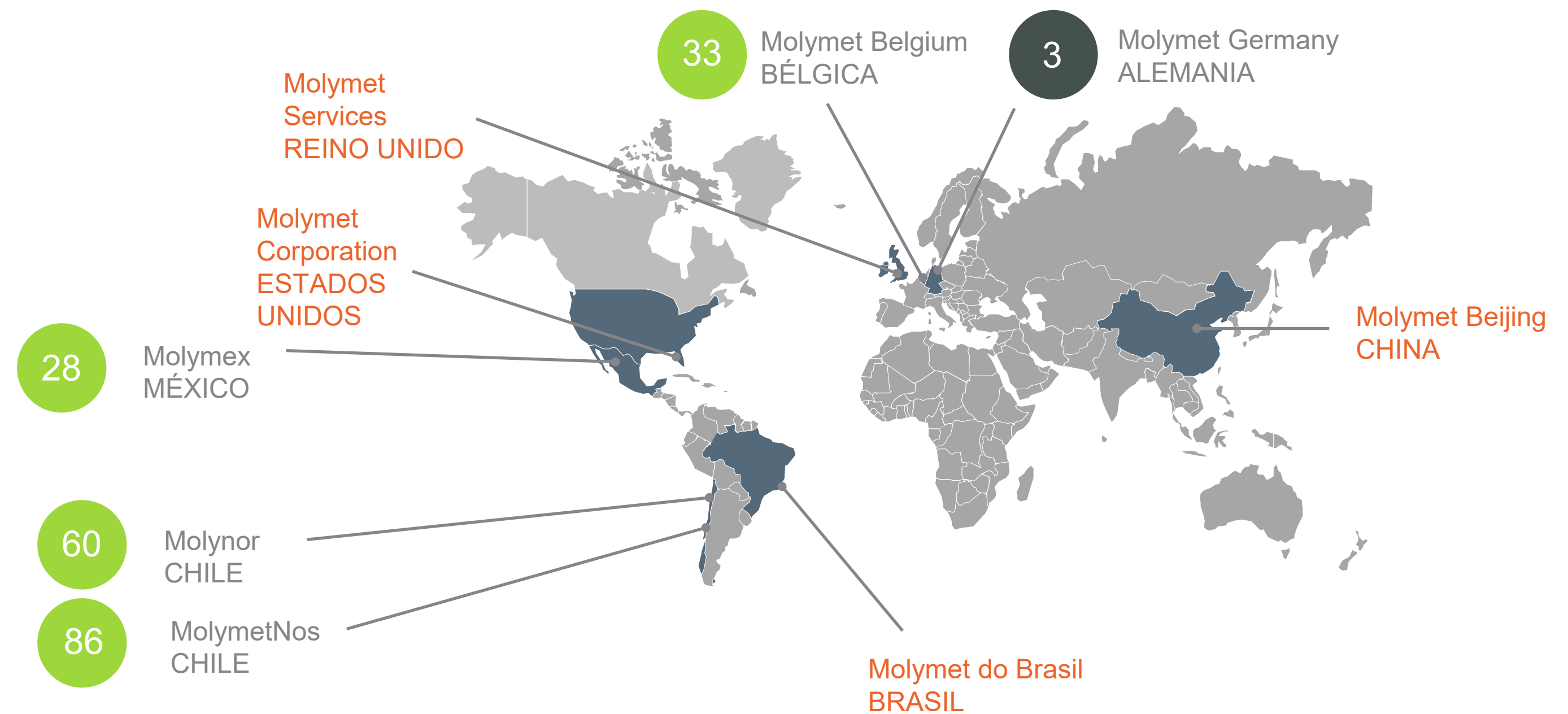
ACERCA DE MOLYMET





Posición de liderazgo e integración global

FILIALES PRODUCTIVAS Y OFICINAS COMERCIALES
Al 31 de diciembre de 2025



● Capacidad anual de procesamiento de Molibdeno Metálico en millones de libras.

● Filiales productivas

● Capacidad anual de procesamiento de Molibdeno en millones de libras.
Capacidad Total: 207 millones de libras anuales.

● Oficinas comerciales

Molymet es el mayor procesador de molibdeno en el mundo (35% de la capacidad de procesamiento mundial) y cuenta con un 70% de participación en el mercado del renio.

Se proyecta un aumento sostenido en la demanda mundial por molibdeno de 2,7%* promedio para los próximos años.

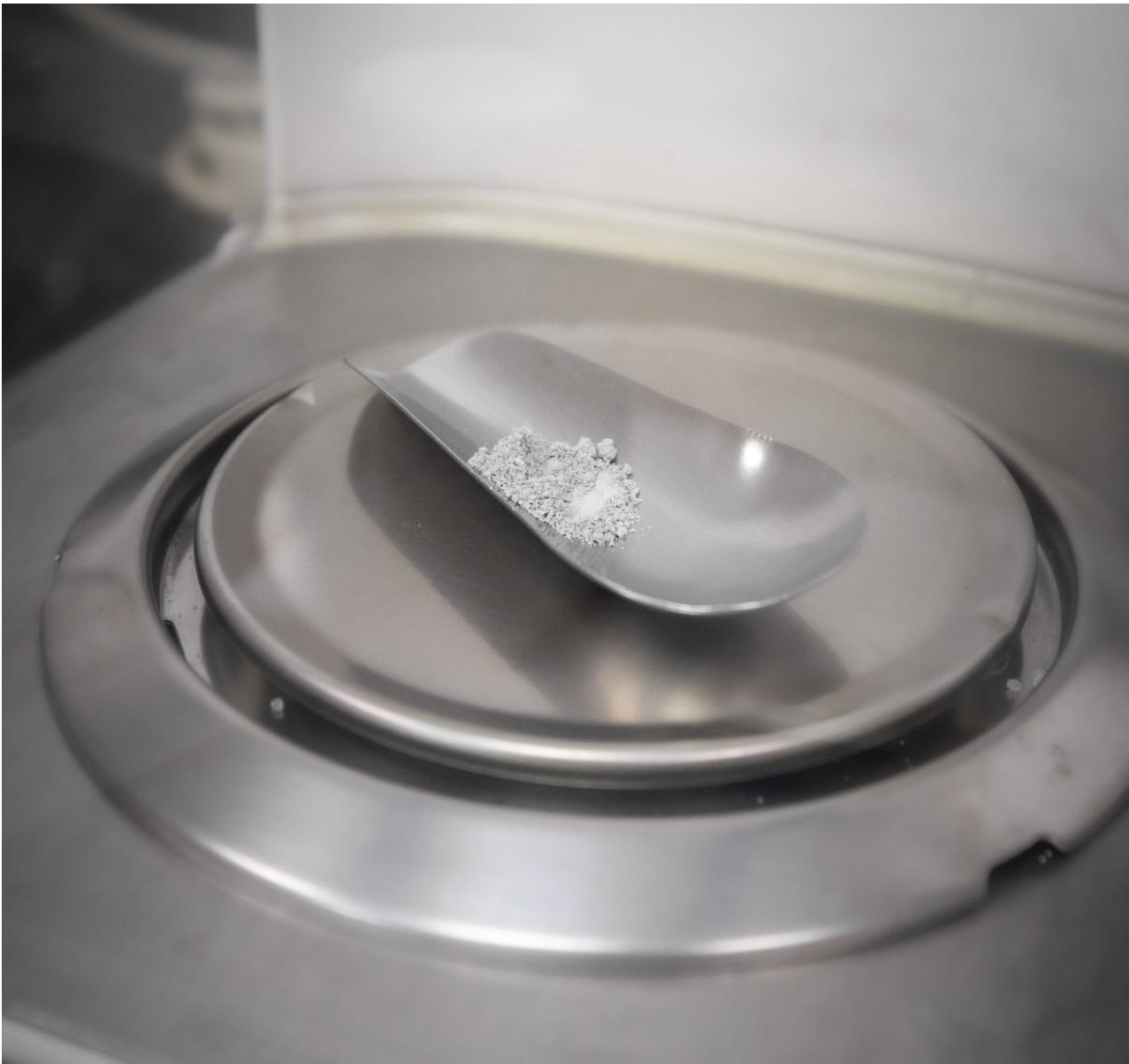
* Fuente: International Molybdenum Association, 2024.



Usos del molibdeno y renio

PRINCIPALES BENEFICIOS DEL USO DE MOLIBDENO EN EL DESARROLLO DE ACEROS:

- Mejora significativamente la dureza.
- Mejora la resistencia a altas temperaturas.
- Mejora la resistencia a la corrosión.
- Aumenta la durabilidad.
- Mejora la eficiencia de diversos procesos y tecnología.



PRINCIPALES USOS DE NUESTROS PRODUCTOS

Principales Usos	Óxido Técnico	FeMo	Mo Puro	Mo Metálico	Renio
Acero Inoxidable	✓	✓			
Fertilizantes	✓				
Catalizadores			✓		✓
Fierro Fundido	✓				
Aceros de Alta Velocidad	✓	✓		✓	
Súper Aleaciones			✓	✓	✓
Aceros de Construcción	✓	✓			
Lubricantes			✓		



Ventas propias

Molymet compra concentrados de molibdeno (molibdenita) y utiliza su propia tecnología para el tratamiento y procesamiento del concentrado, para así producir una amplia gama de productos de molibdeno (desde óxido de molibdeno hasta molibdeno metálico) y luego venderlos a una amplia gama de clientes en el mercado mundial.

Subproductos

Producto del proceso de tostación y oxidación al que se tiene que someter el molibdeno para su procesamiento, Molymet recupera subproductos que luego comercializa en el mercado. Estos subproductos son el renio, cementos de cobre y ácido sulfúrico, principalmente.

Maquila

Empresas de la industria minera le entregan molibdenita a Molymet para que ésta sea procesada y luego devuelta a las empresas como un producto comercializable. Este servicio conlleva tarifas de procesamiento a favor de Molymet.

Eficiencias

Molymet ha desarrollado tecnología propia que le permite perfeccionar sus procesos de oxidación y tostación, lo que permite minimizar costos y reducir las pérdidas metalúrgicas.





Agenda Estratégica

Durante 2025 se definió la nueva visión 2025-2030, en la que se establece que Molymet es líder en los mercados de molibdeno y renio y, para nuestros clientes, somos un actor clave en el suministro de metales de alto valor estratégico. De acuerdo con esta nueva visión, nuestra estrategia busca liderar los mercados de molibdeno y renio a través de un procesamiento flexible y competitivo, adaptado a las necesidades de clientes mineros e industriales en América, Europa y Asia. En tanto, como actor clave en metales estratégicos, Molymet impulsa diversas iniciativas de crecimiento y expansión enfocadas en la innovación de productos, generando valor añadido para sus clientes.



Foco en el negocio

Potenciar la participación y el posicionamiento en los mercados de molibdeno y renio, maximizando los términos comerciales y los márgenes de venta. Asimismo, desarrollar nuevas capacidades industriales que fortalezcan el negocio tradicional y otros metales.



Excelencia e Innovación

Garantizar la disponibilidad de productos y la mejora continua de los procesos, asegurando la competitividad del negocio.



Personas y Cultura

Alinear al capital humano a la estrategia, impulsando un cambio cultural que acompañe la transformación.

Gestión 2025

Luego de un año 2024 marcado por la estabilización de resultados, el 2025 se caracterizó por la búsqueda de la eficiencia. Durante este período se optimizó la operación de las instalaciones productivas, orientadas a aumentar la productividad y la competitividad. Paralelamente, se llevó a cabo una optimización de la estructura organizacional, promoviendo equipos más ágiles y alineados con los objetivos estratégicos de la compañía. Asimismo, durante este año la gestión financiera y comercial se destacó por su solidez y efectividad, contribuyendo de manera significativa al cumplimiento de los objetivos de la compañía.

Con todo lo anterior, la compañía alcanzó resultados sobresalientes, reflejados en su desempeño financiero, la rentabilidad sobre el patrimonio y el fortalecimiento de su participación en el mercado.

El año 2026 se proyecta como un período desafiante, en el que Molymet entrará en una fase de crecimiento, guiada por los focos e iniciativas estratégicas definidos para cumplir su visión. Este plan integral está orientado a optimizar la rentabilidad, incrementar la utilidad y consolidar la participación en el mercado, generando valor sostenible y tangible para los accionistas y los grupos de interés en general.



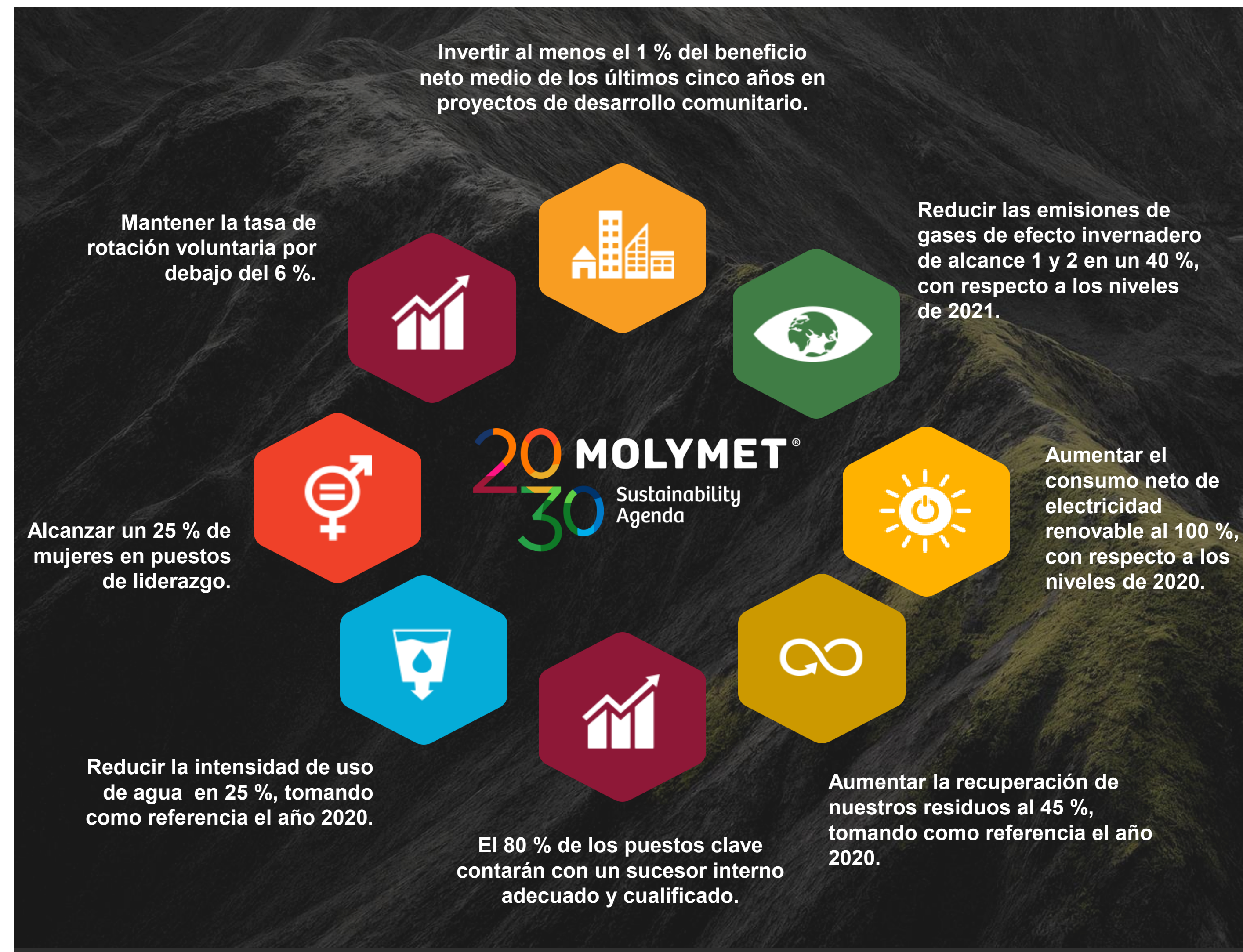
Agenda de Sostenibilidad 2030

Nuestra Agenda de Sostenibilidad es la hoja de ruta que orienta nuestras decisiones y acciones hacia un desarrollo responsable, alineada con el nuevo contexto internacional y los desafíos estratégicos del negocio.

Durante 2025, se realizó una actualización integral de la Agenda de Sostenibilidad 2030, estableciendo 8 compromisos estratégicos, alineados con 7 de los 17 Objetivos de Desarrollo Sostenible (ODS) de las Naciones Unidas. Estos compromisos definen las metas y prioridades que guiarán a la compañía durante los próximos cinco años.

La Agenda cuenta con un plan de acción transversal, enfocado en colaboradores, comunidades, medioambiente, accionistas, clientes, proveedores y autoridades, con el objetivo de fortalecer una gestión responsable, sostenible y de largo plazo.

En paralelo, durante 2025, Molymet y sus filiales continuaron consolidando su liderazgo en sostenibilidad a nivel global, reflejado en diversas certificaciones, sellos y reconocimientos que avalan su compromiso con la gestión responsable y la mejora continua en materias ambientales, sociales y de gobernanza (ESG). Estos avances reafirman el rol de Molymet como referente en la industria del molibdeno y el renio.





Estrategia de Sostenibilidad

Durante 2025, Molymet se posicionó en el Top 1% de las empresas más sostenibles del sector Metales y Minería a nivel mundial, según el Corporate Sustainability Assessment (CSA) de S&P Global, consolidando una trayectoria de mejora continua desde su primera participación en 2020. Este resultado refleja un avance sostenido en los ámbitos ambiental, social y de gobernanza, y reafirma el compromiso de la compañía con los más altos estándares internacionales.

Durante el 2025, Molymet también continuó avanzando en sus objetivos climáticos, fortaleciendo el uso de energía eléctrica renovable en sus operaciones. Como parte de este compromiso, durante 2025 se concretaron instalaciones de campos solares en Molymex y Molynor, iniciativas orientadas a aumentar el consumo de energía limpia, reducir la dependencia de fuentes convencionales y contribuir a una matriz energética más sostenible y eficiente, en coherencia con los desafíos de la transición energética global.

A nivel de filiales, Molymex obtuvo la certificación internacional The Molybdenum Mark, que acredita que la producción, manejo y procesamiento de molibdeno se realiza bajo altos estándares de responsabilidad, ética y sostenibilidad. Asimismo, Molymet y sus operaciones fueron reconocidas por EcoVadis, destacando Molymex y Molymet Germany con medallas Silver, lo que posiciona al Grupo entre las empresas mejor evaluadas en sostenibilidad a nivel global. En México, Molymex recibió además el Distintivo de Empresa Socialmente Responsable (ESR), consolidando más de una década de compromiso sostenido con una gestión ambiental, social y de gobernanza robusta.

En Chile, Molymet y sus filiales recertificaron/mantuvieron sus sistemas de gestión a partir de los estándares internacionales de las ISO 9.001, 14.001, 45.001, 50.001 en calidad, medioambiente, seguridad y energía, así como reconocimientos como Responsible Care, el Sello Huella Chile y otros sellos que respaldan una operación segura, eficiente y responsable.

El compromiso de Molymet con su entorno también fue reconocido a nivel institucional. Durante 2025, la compañía recibió un reconocimiento de la Municipalidad de San Bernardo por su trayectoria y contribución al desarrollo económico y social de la comuna, así como una distinción de SOFOFA en la iniciativa Empresas Abiertas, destacando en la categoría “Puente Educativo” por su aporte a la vinculación entre la industria y el mundo educativo. Adicionalmente, Molymet obtuvo un destacado resultado en la evaluación IDES de SOFOFA Hub, reflejando un desempeño sólido en las principales dimensiones de la sostenibilidad empresarial.

Estos hitos reflejan la convicción de Molymet de continuar avanzando hacia un modelo de negocio más sostenible, innovador y responsable, fortaleciendo su liderazgo industrial, su desempeño ambiental y su contribución al desarrollo de las comunidades y mercados donde opera.





Molymet trabaja permanentemente en incrementar su eficiencia a través de nuevas tecnologías, ofrecer productos a la medida y desarrollar relaciones de largo plazo con sus proveedores y clientes.

Relaciones de largo plazo con clientes y proveedores

- La producción se encuentra bajo contratos de mediano y largo plazo.
- Relaciones de largo plazo con más de 100 clientes en el mundo.

Eficiencia y buen control de costos

Niveles de endeudamiento adecuados

Tecnología propia que nos permite alcanzar:

- Mayor rentabilidad y eficiencia.
- Capacidad de procesar molibdenita de baja calidad (única en la industria).
- Capacidad de extraer subproductos: renio, cobre, ácido sulfúrico.

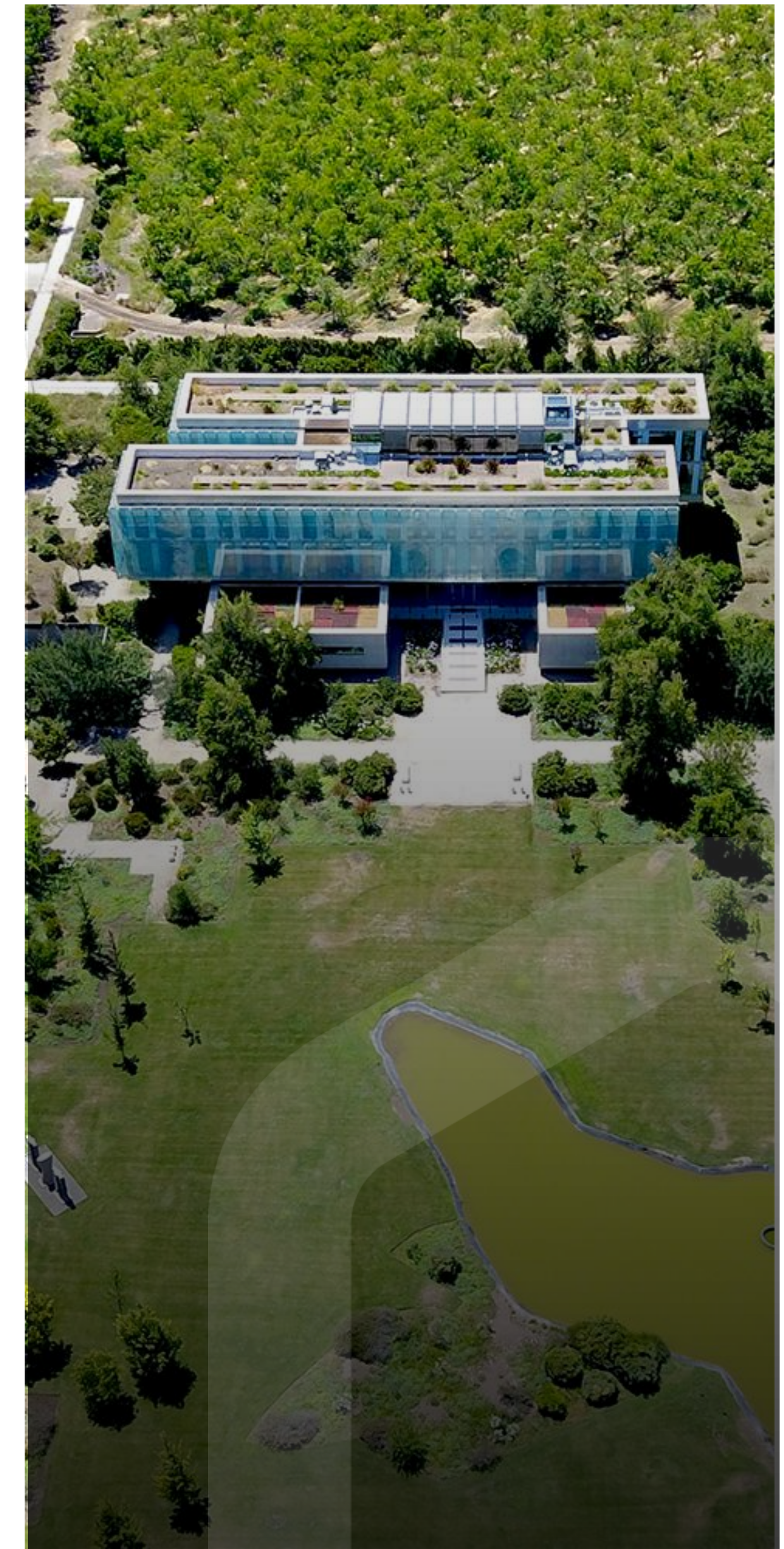
La Compañía cuenta con una diversificación geográfica única en la industria. La ubicación estratégica de sus plantas de procesamiento y de sus oficinas comerciales, le han permitido lograr beneficios en términos de abastecimiento y alcanzar ventajas comerciales a través de un servicio más completo y eficiente para sus clientes.

Molymet trabaja permanentemente en incrementar su eficiencia a través de nuevas tecnologías, ofrecer productos a la medida y desarrollar relaciones de largo plazo con sus proveedores y clientes, logrando así fortalecer y consolidar la situación de todos los grupos de interés de la Compañía.

De los subproductos que la Compañía es capaz de recuperar, el más importante para Molymet es el renio. El renio es un metal de transición que se encuentra raramente en la naturaleza. Sus principales usos son como catalizador y en súper aleaciones, en componentes altamente resistentes a altas temperaturas, como turbinas y motores de la industria aeronáutica, entre otros.

En mayo de 2024 se creó la Vicepresidencia de Desarrollo, que unió a la Gerencia de Investigación y Desarrollo y la Gerencia de Desarrollo de Mercado. Esto permite a la Compañía contar con un equipo de trabajo multidisciplinario con dedicación exclusiva a la exploración de nuevos negocios y satisfacer requerimientos específicos y particulares de distintos clientes. La Vicepresidencia de Desarrollo cuenta con un portafolio de iniciativas en distintas áreas y con un presupuesto para gestionar este portafolio, con prioridad en nuevas aplicaciones de renio y la búsqueda de nuevas fuentes de molibdeno. La Gerencia de I+D cuenta con infraestructura de laboratorios para desarrollar nuevos procesos y productos con distinto nivel de madurez tecnológica.

A través de una sólida estructura de gobernanza de la sostenibilidad, Molymet define sus responsabilidades y se hace cargo de las externalidades de la operación, asegurando que los factores ambientales, sociales y de gobierno corporativo se integren en su modelo de negocio.



ESTADOS FINANCIEROS CONSOLIDADOS



07

CAPÍTULO



Activos	31-12-2025 MUS\$	31-12-2024 MUS\$	Var. % 2025 / 2024
Activos corrientes			
Efectivo y equivalentes al efectivo	73.606	139.951	47%
Otros activos financieros corrientes	2.846	556	↑
Otros activos no financieros corrientes	14.976	11.180	34%
Cuentas comerciales por cobrar y otras cuentas por cobrar corrientes	305.202	195.149	56%
Cuentas por cobrar a entidades relacionadas corrientes	9.911	7.731	28%
Inventarios	851.047	800.472	6%
Activos biológicos corrientes	390	338	15%
Activos por impuestos corrientes	20.785	11.586	79%
Activos corrientes totales	1.278.763	1.166.963	10%
Activos no corrientes			
Otros activos financieros no corrientes	32.100	2.866	↑
Otros activos no financieros no corrientes	1.446	1.451	-1%
Cuentas comerciales por cobrar y otras cuentas por cobrar no corrientes	130	117	11%
Inventarios no corrientes	12.211	33.609	-64%
Activos intangibles distintos de la plusvalía	2.869	3.210	-11%
Propiedades, Planta y Equipo	471.832	463.659	2%
Activos por derecho de uso	7.391	9.258	-20%
Activos por impuestos diferidos	16.477	11.769	40%
Activos no corrientes totales	544.456	525.939	4%
Activos totales	1.823.219	1.692.902	8%

(↑↓) Indica una variación mayor a 100%.





(↑↓) Indica una variación mayor a 100%.

Patrimonio y pasivos	31-12-2025 MUS\$	31-12-2024 MUS\$	Var. % 2025 / 2024
Pasivos corrientes			
Otros pasivos financieros corrientes	3.733	6.726	-44%
Pasivos por arrendamientos corrientes	1.759	2.208	-20%
Cuentas por pagar comerciales y otras cuentas por pagar	214.115	236.823	-10%
Cuentas por pagar comerciales y otras cuentas por pagar, relacionadas	127	-	-
Pasivos por impuestos corrientes	13.462	6.274	↑
Pasivos corrientes por beneficios a los empleados	24.910	19.100	30%
Otros pasivos no financieros corrientes	43.173	27.558	57%
Pasivos corrientes totales	301.279	298.689	1%
Pasivos no corrientes			
Otros pasivos financieros no corrientes	495.879	423.128	17%
Pasivos por arrendamientos no corrientes	5.718	5.896	-3%
Otras provisiones no corrientes	1.097	952	15%
Pasivo por impuestos diferidos	54.627	57.393	-5%
Pasivos no corrientes por beneficios a los empleados	20.133	17.202	17%
Total de pasivos no corrientes	577.454	504.571	14%
Total pasivos	878.733	803.260	9%
Patrimonio			
Capital emitido	501.952	501.952	-
Ganancias acumuladas	461.456	405.982	14%
Otras reservas	-20.462	-19.692	4%
Patrimonio atribuible a los propietarios de la controladora	942.956	888.242	6,2%
Participaciones no controladoras	1.540	1.400	10%
Patrimonio total	944.486	889.642	6%
Total de patrimonio y pasivos	1.823.219	1.692.902	8%



Estado de resultados	31-12-2025 MUS\$	31-12-2024 MUS\$	Var. % 2025 / 2024
Ingresos de actividades ordinarias	2.473.779	2.063.504	20%
Costo de ventas	-2.221.212	-1.861.452	19%
Ganancia bruta	252.567	202.502	25%
Otros ingresos, por función	1.618	1.701	-5%
Costos de distribución	-25.867	-18.749	38%
Gasto de administración	-56.111	-53.634	5%
Otros gastos, por función	-9.320	-5.173	80%
Otras ganancias (pérdidas)	-1.025	-12.145	-92%
Ganancias (pérdidas) de actividades operacionales	161.862	114.052	42%
Ingresos financieros	12.519	23.662	-47%
Costos financieros	-37.590	-42.554	-12%
Otros efectos no operacionales	-32	496	↓
Diferencias de cambio	3.191	1.700	88%
Ganancia (pérdida), antes de impuestos	139.950	97.356	44%
Gasto por impuestos a las ganancias	-34.530	-31.253	10%
Ganancia (pérdida)	105.420	66.103	59%
Ganancia (pérdida), atribuible a los propietarios de la controladora	104.530	65.013	61%
Ganancia (pérdida), atribuible a participaciones no controladoras	890	1.090	-18%
Ganancia (pérdida)	105.420	66.103	59%

(↑↓) Indica una variación mayor a 100%.



