

Proveedores

MISIÓN

Con respecto a nuestros proveedores, en Moly met nos hemos planteado crear alianzas y establecer relaciones de largo plazo para lograr sinergias y beneficios mutuos que nos permitan tener mayor eficiencia y alcanzar la continuidad operacional de nuestras plantas. Tenemos un plan importante que considera la renegociación y licitación de contratos. Nuestro compromiso es que las condiciones de nuestros contratistas sean competitivas en la industria.

Edgar Pape Arellano
VP Operaciones América

Moly met está comprometido con sus proveedores formando parte del programa Sello Pro Pyme, siendo responsables en garantizarles pagos a tiempo y procurando la realización de licitaciones transparentes. Además, damos la oportunidad para que entren nuevos proveedores y los acompañamos de forma integral en el proceso, desde su postulación hasta la entrega final de un servicio que sea de primer nivel.

Daniel Ureta Vial
Gerente General Moly metNos



CAPÍTULO 05

UNIDADES PRODUCTIVAS

Gerentes Generales	76
Carbomet Energía S.A.	77
CM Chemiemetall GmbH	78
Complejo Industrial Moly nor S.A.	79
Inmobiliaria San Bernardo S.A.	80
Moly metNos	81
Moly mex S.A. de C.V.	82
Sadaci N.V.	83

GERENTES GENERALES UNIDADES PRODUCTIVAS



Klaus Andersson
Gerente General CM Chemiemetal GMBH, Alemania
Dr. en Ingeniería e Ingeniero Metalúrgico
Rut Extranjero
Asume cargo: 1/1/2011



Braulio Cid Díaz
Gerente General CM Complejo Industrial Molynor S.A., Chile
Ingeniero Civil Químico
RUT: 15.174.000-6
Asume cargo: 1/10/2018



Leonardo Moraga Hernández
Gerente General Carbomet Energía S.A., Chile e Inmobiliaria San Bernardo S.A., Chile
Ingeniero Eléctrico
RUT: 13.574.582-0
Asume cargo: 1/6/2017
Cese: 30/11/2019

Carlos Pinto Fornés
Gerente General Carbomet Energía S.A., Chile e Inmobiliaria San Bernardo S.A., Chile
Ingeniero Naval Eléctrico
RUT: 7.855.193-3
Asume cargo: 1/12/2019



Alfredo Ortega Terán
Director General MolyMex S.A. de C.V., México
Licenciado en Comercio Internacional
RUT: 22.436.723-6
Asume cargo: 1/12/2012



Daniel Ureta Vial
Gerente General MolyMetNos, Chile
Ingeniero Civil Industrial
RUT: 10.745.815-8
Asume cargo: 1/2/2019



Godfried Van Schuylenbergh
Gerente General Sadaci N.V., Bélgica
Ingeniero Civil Químico Extranjero
Asume cargo: 1/1/2017

■ CARBOMET ENERGÍA S.A.

Carbomet Energía S.A. tiene por objeto la producción de energía, por sí o por cuenta de terceros, la compra de energía a terceros, su transmisión, transformación, distribución y comercialización, como también de otras actividades propias de la empresa.

La energía y potencia eléctrica son comercializadas en cumplimiento con la regulación vigente (Ley General de Servicios Eléctricos), la que establece tres vías de comercialización, a saber: venta a clientes regulados (vía licitaciones de suministro convocadas por la Comisión Nacional de Energía), venta a clientes libres y venta al mercado de transacciones entre generadores (SPOT). La energía generada se destina principalmente a la venta a clientes libres y los excedentes de producción son comercializados en el mercado SPOT.

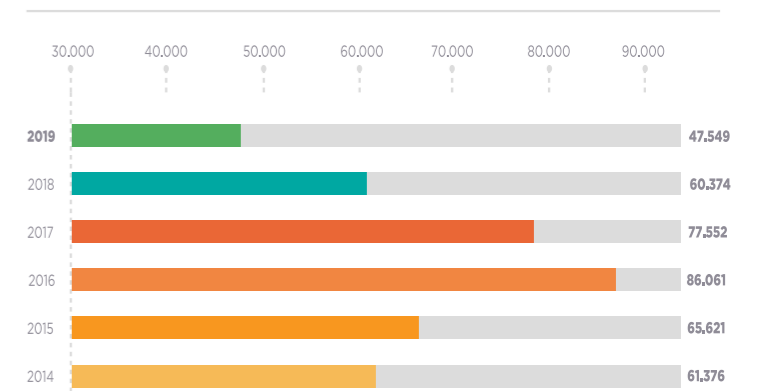
La regulación del sector eléctrico es amplia y bien delimitada para las actividades de generación, transmisión y distribución, siendo el primer segmento dentro del cual desarrolla su actividad Carbomet Energía S.A.

Una segunda clasificación, nacida a partir del año 2005 con la publicación del Decreto con Fuerza de Ley N° 244, sitúa a la compañía dentro del grupo denominado Pequeños Medios de Generación Distribuidos (PMGD). El mercado relevante de los PMGD es abierto y competitivo, presentando una extensa regulación, tanto en los aspectos relacionados con la comercialización, como con los aspectos técnicos y procedurales.

En términos generales, se genera y comercializa energía eléctrica del orden de 50 a 85 GWh por año, lo que depende de las condiciones hidrológicas que se registren en la cuenca del río Maipo, energía que es valorizada al costo marginal informado por el Coordinador Eléctrico Nacional (CEN).

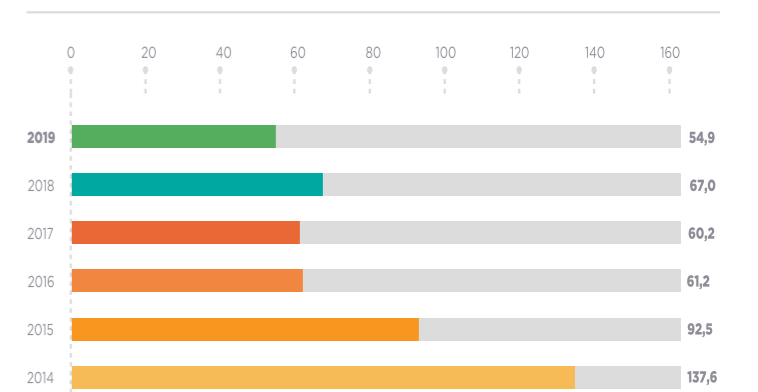
Al 31 de diciembre de 2019, Carbomet Energía S.A. cuenta con una dotación de un ejecutivo, 17 profesionales y técnicos, y 14 trabajadores, sumando un total de 32 colaboradores.

Generación - MWh/ año

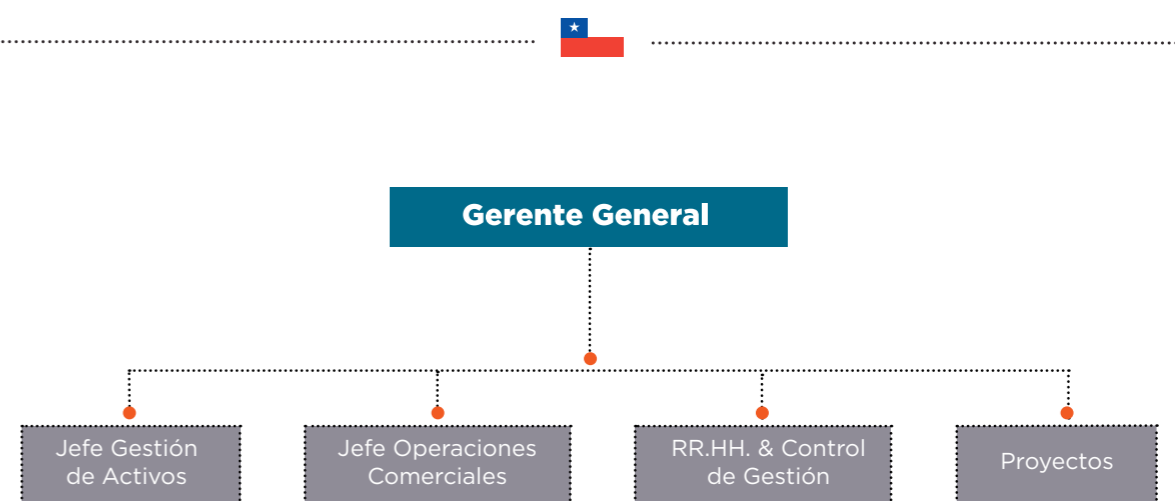


* 2019 y 2018 no incluyen Cesión Temporal de Derechos a Aguas Andinas
* 2019 Condición de extrema sequía, Decreto de Escasez en la Cuenca del Río Maipo

Costo Marginal Promedio - USD/ MWh



* Referido a S/E San Bernardo- Barra13,8 KV:



■ CM CHEMIEMETALL GMBH

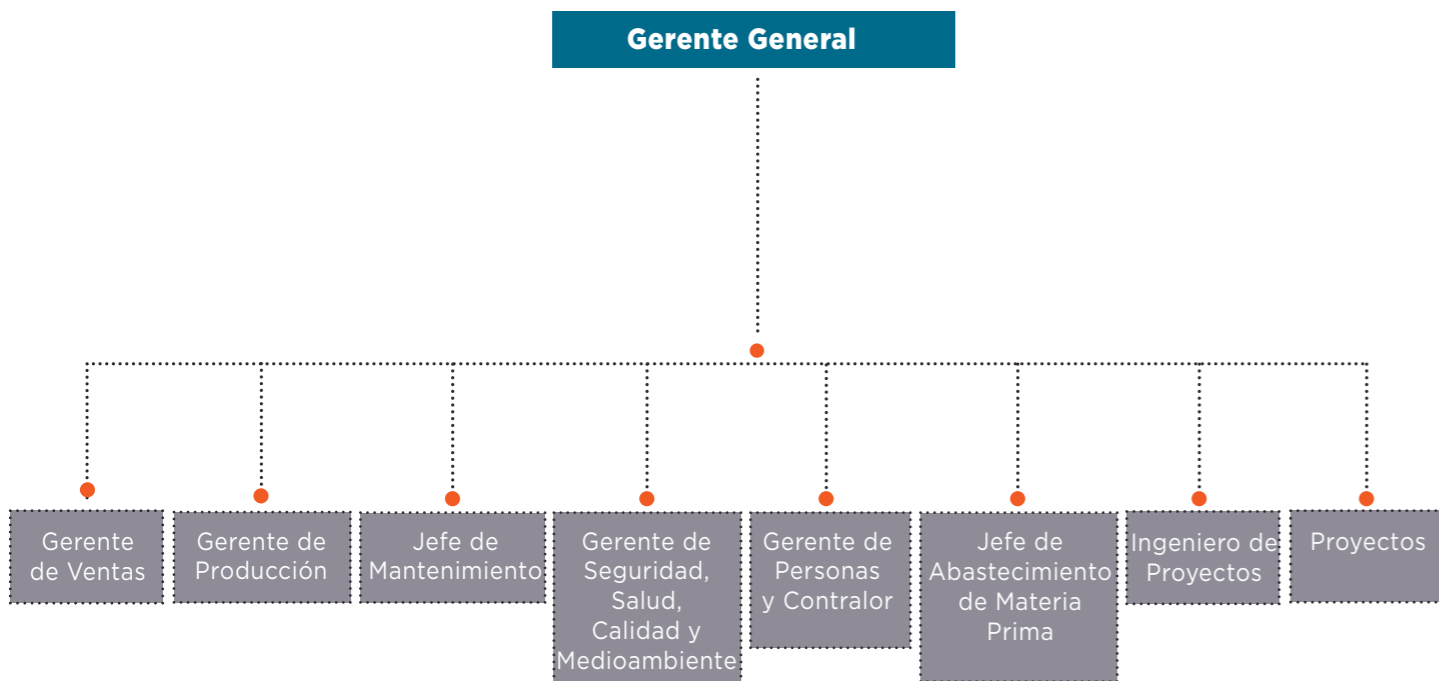
Chemietmetall se ubica en la ciudad de Bitterfeld-Wolfen, estado de Sajonia-Anhalt, a 30 km. al norte de la ciudad de Leipzig y a 120 km al sur de Berlín, Alemania.

Chemietmetall se especializa en la producción de polvos metálicos de molibdeno de alta pureza de acuerdo con las especificaciones de cada cliente.

La capacidad de producción de polvo de metal de molibdeno aumentó de 2. 300. 000 libras a aproximadamente 3. 600. 000 libras durante 2019.

Además del molibdeno metálico en polvo, que es el producto principal de Chemietmetall, la planta produce y vende dióxido de molibdeno, briquetas de metal de molibdeno y polvos de metal de molibdeno de alta densidad.

Al 31 de diciembre de 2019, el recuento total era de 63 empleados, incluidos tres alumnos en práctica y tres *mini-jobbers*. En las áreas de producción se desempeñan 45 personas; 18 personas cumplen funciones en labores de gerencia, administración, ventas, contraloría y compras.



■ COMPLEJO INDUSTRIAL MOLYNOR S.A.

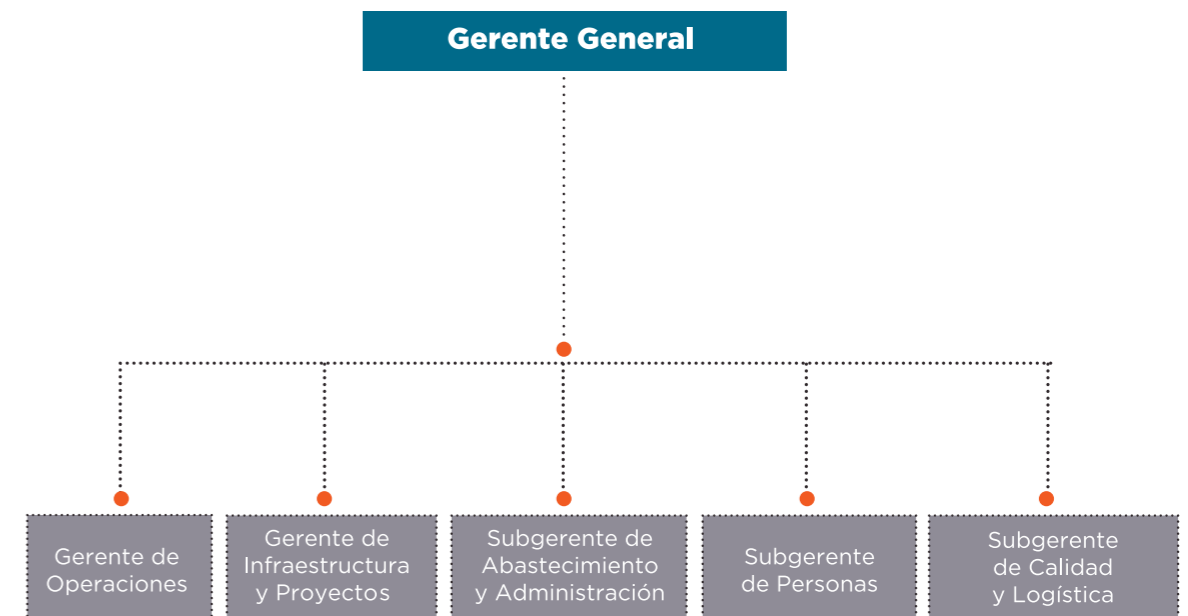
Molynor inició sus operaciones el año 2010, con una capacidad de procesamiento de 30 millones de libras de molibdeno al año. Esta capacidad de procesamiento se incrementó, en el año 2013 a 60 millones de libras de molibdeno anuales, luego de la instalación de un segundo horno de tostación. Posteriormente, en el año 2015 se inician las operaciones de la planta de limpieza de concentrados, de esta forma, Molynor se transforma en una filial autónoma para la producción de óxido de molibdeno comercial.

Molynor cuenta con dos líneas de proceso principales:

1. Proceso de tostación de concentrados, con dos hornos de tostación, plantas de tratamiento de gases, planta de envasado de óxido y planta de extracción por solventes.

2. Proceso de limpieza de concentrados, con una planta de lixiviación con cloruro férrico, planta de cementación de cobre y planta de cloración.

El equipo humano que opera esta planta está conformado por 220 colaboradores, de los cuales un 12 % corresponde a mujeres. En promedio, las personas que hoy trabajan en Molynor tienen cuatro años de antigüedad en la empresa.



■ INMOBILIARIA SAN BERNARDO S.A.

La sociedad tiene por objeto la realización de todo tipo de inversiones en bienes raíces o muebles, corporales o incorporeales, por cuenta propia o ajena; la explotación comercial o inmobiliaria de predios rústicos o urbanos, propios o ajenos, y la administración de dichos bienes; las actividades de exportación e importación de productos agrícolas, y la compra y venta de productos agrícolas.

Toda la producción posee certificación orgánica, bajo la norma nacional, Ley 20.089, que gracias a tratados de homologación, permite ingresar al mercado europeo, y brasilero. De igual manera, se cuenta con certificaciones para mercados específicos, como EE.UU., Japón y Corea del Sur. Las actividades se encuentran además certificadas bajo norma Global Gap para los huertos de ISBSA, manteniendo así las buenas prácticas agrícolas; HACCP para el control de los puntos críticos del proceso agroindustrial, de manera de asegurar un producto inocuo para la salud humana y Kosher, certificación dirigida a practicantes de la religión judía.

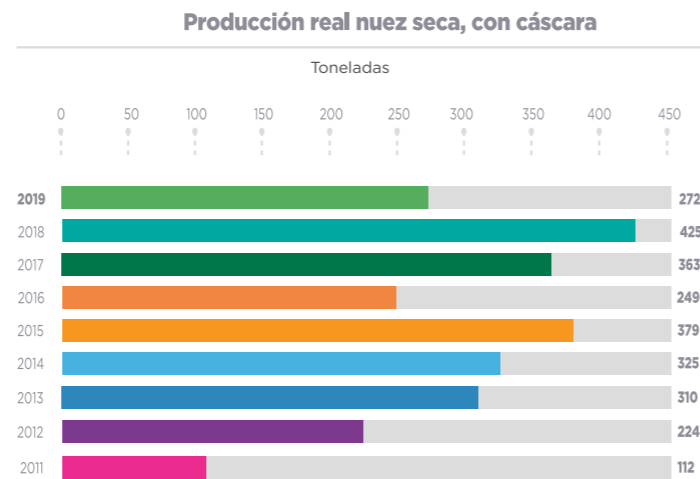
En términos generales, se comercializa nuez, preferentemente como nuez sin cáscara, ya que en este último formato existe mayor disposición a pagar por los clientes, dada su característica de producción orgánica.

El mercado objetivo está constituido principalmente por Europa (Alemania, Italia, Suiza), EE.UU., Japón, Israel y Brasil.

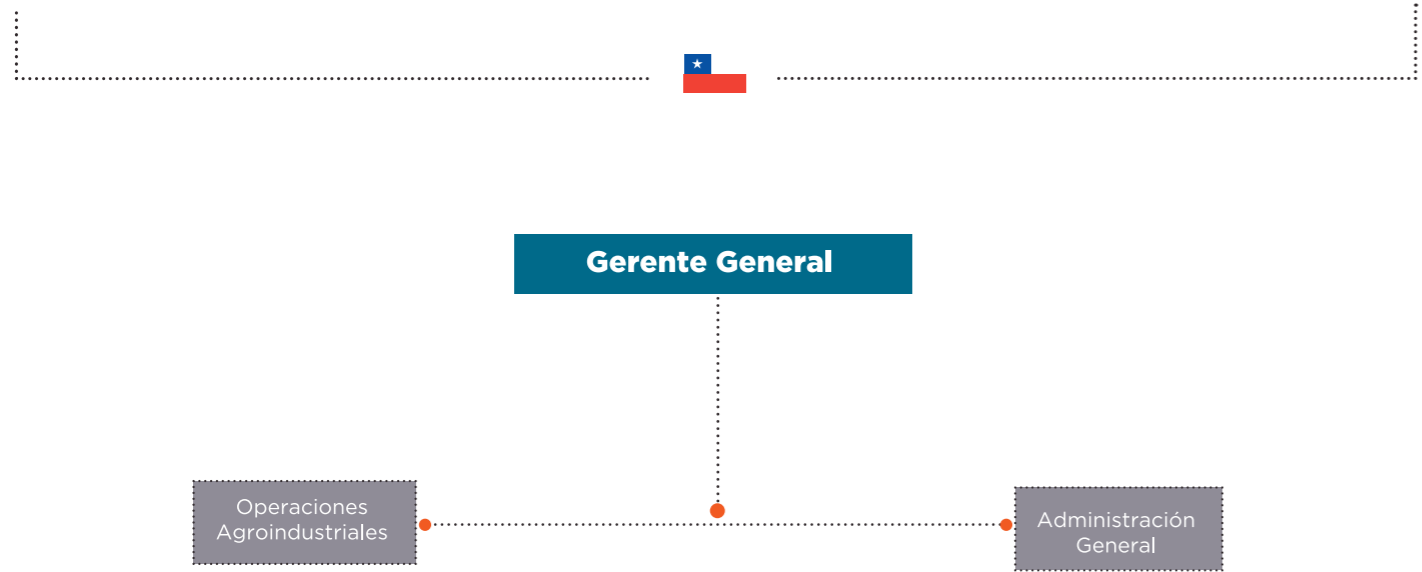
La comercialización de la nuez orgánica de producción propia se efectúa bajo la marca "Geonuts", la que se encuentra debidamente registrada en la Unión Europea, Suiza, Brasil, Corea del Sur, Colombia y próximamente en EE.UU.

La capacidad ociosa existente es utilizada para la prestación de servicios de partiduría a agricultores orgánicos.

La producción de nueces, correspondientes al período 2011 -2019, se muestra en el siguiente gráfico.



Al 31 de diciembre de 2019, Inmobiliaria San Bernardo S.A. cuenta con una dotación de un ejecutivo, 11 profesionales y técnicos y 19 trabajadores, sumando un total de 31 colaboradores.



■ MOLYMETNOS

Cuenta con 44 años de trayectoria en el procesamiento de concentrado de molibdeno, proveniente de la minería del cobre de Chile y del extranjero.

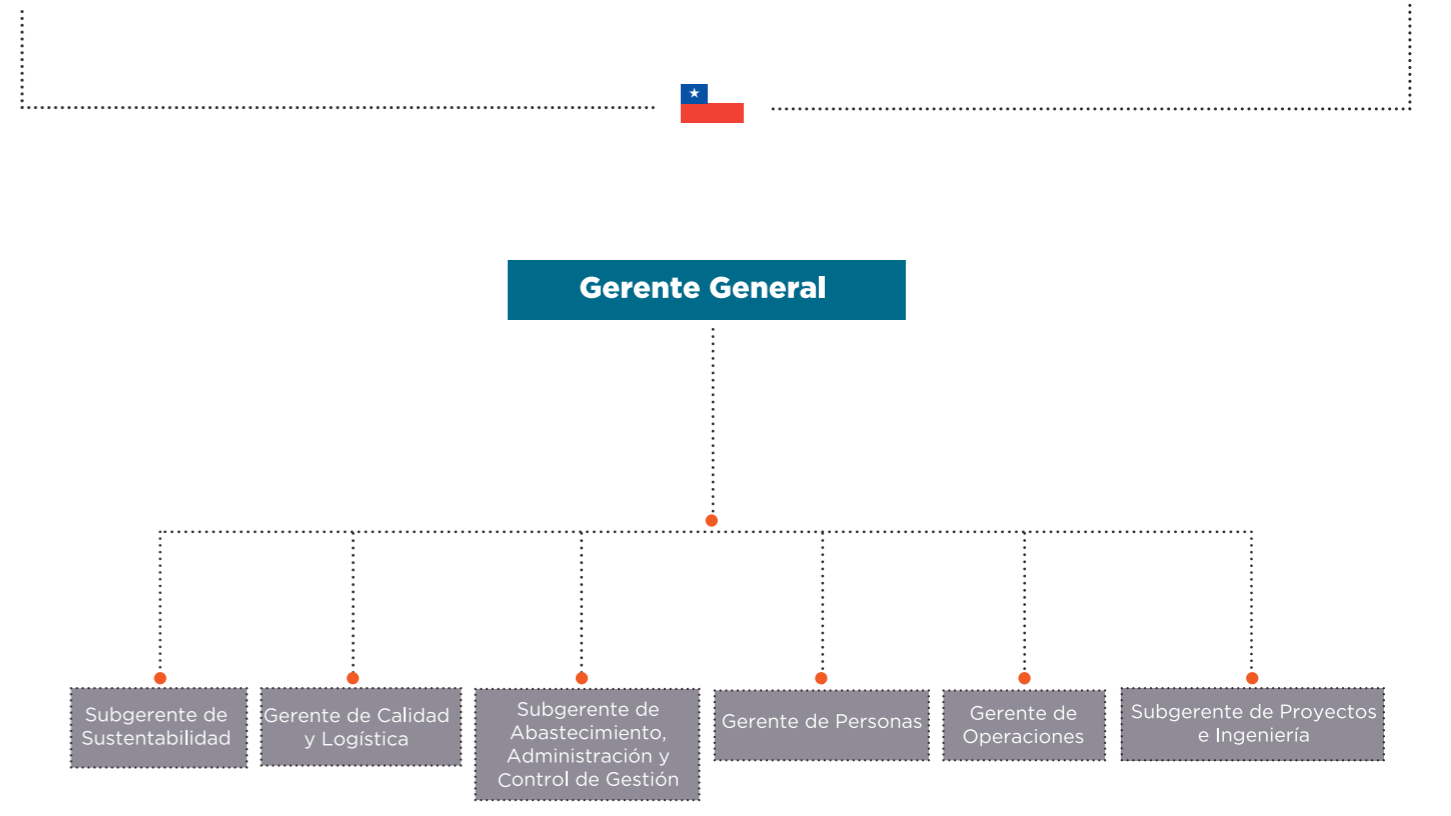
De estos procesos se obtienen como productos finales óxido de molibdeno en sus grados técnico y puro, ferromolibdeno, sales de molibdeno, molibdeno metálico, dióxido de molibdeno, renio metálico, perrenato de amonio y ácido perrénico. Adicionalmente, y como consecuencia de sus procesos de control ambiental, se produce ácido sulfúrico, cementos de cobre y cátodos de cobre.

MolymetNos cuenta en su interior con plantas que aseguran productos de la mejor calidad para clientes de todo el mundo, utilizando tecnología de punta desarrollada por su área de ingeniería, investigación y desarrollo y en sus propios laboratorios, con una gestión

caracterizada por su sustentabilidad y el respeto al medioambiente y su cuidado.

Su capacidad instalada alcanza a 86 millones de libras de molibdeno al año.

Al cierre de diciembre 2019, MolymetNos registró una dotación de 597 trabajadores, de los cuales 42 son trabajadores temporales. Además, 43 mujeres trabajan en MolymetNos, correspondiente a un 7,2 % de la dotación. El 69,6 % de la dotación de MolymetNos se encuentra sindicalizada.



■ MOLYMEX S.A. DE C.V.

Molymex, en Cumpas, estado de Sonora, México, tiene una planta de tostación con una capacidad anual equivalente de 29,3 millones de libras de molibdeno contenido, planta de briquetas y una capacidad en la planta de acondicionamiento de concentrados de 28 millones de libras.

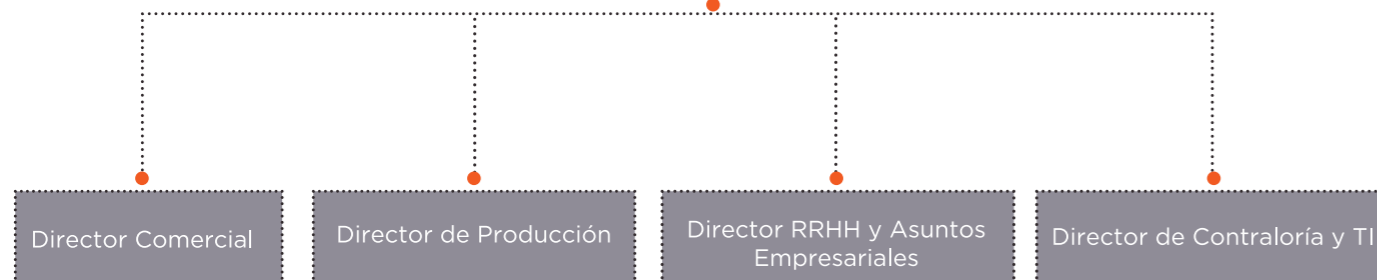
Molymex se abastece de materia prima para el proceso de conversión para dos líneas principales de negocios; las compras propias realizadas a proveedores relacionados a la minería del cobre, donde existe un proveedor principal, Mexicana de Cobre S.A. de C.V., que representa el

68 % o más del abastecimiento, y las maquilas, donde la materia prima es recibida para su transformación en productos terminados sin pasar a su propiedad. En este segmento particular, tiene un cliente principal, Kennecott Molybdenum Company, que representa el 30 % o más de su volumen de negocios.

Al 31 de diciembre de 2019, Molymex S.A. de C.V. cuenta con una dotación de 5 ejecutivos, 77 profesionales y técnicos, y 55 trabajadores, sumando un total de 137 colaboradores.



Director General



■ SADACI N.V.

Sadaci N.V. es una compañía belga cuyas acciones pertenecen en un 99,99999 % a la filial de Molymet, Strategic Metals BVBA, y en 0,00001 % a la filial de Molymet, Carbomet Industrial S.A., desde su adquisición en enero de 2003.

Localizada estratégicamente en un terreno de 26,1 hectáreas en el barrio industrial del puerto de Gante, Bélgica, cuenta con ventajas competitivas para el abastecimiento del mercado europeo, particularmente en la industria siderúrgica, así como en la recepción de concentrados de todo el mundo a través de los principales puertos del norte de Europa.

Sadaci cuenta con una planta de tostación cuya capacidad anual es de 35 millones de libras.

En 2019, la producción de FeMo se redujo en más del 25 % debido a las difíciles condiciones del mercado en la industria del hierro y el acero y las importaciones desde fuera de la Comunidad Europea.

En 2019, se ejecutaron las obras de construcción de la nueva planta química de óxido de molibdeno puro. Durante agosto, comenzó la puesta en marcha de esta planta y el inicio de sus operaciones, con capacidad de 12 millones de libras de Mo, prevista para 2020.

En abril de 2019 se otorgó el permiso para la construcción y operación de un molino de viento en las instalaciones de Sadaci. Es un hito importante para la empresa cumplir con el compromiso de reducir aún más el impacto medioambiental de la empresa. En línea con una visión sostenible, Sadaci presentó voluntariamente, en noviembre de 2019, un estudio de energía a las autoridades belgas para el período 2019-2022, que se centra en proyectos de mejora para la eficiencia energética en las instalaciones actuales y futuras de Sadaci.

La dotación de la compañía al 31 de diciembre de 2019 era de 144 personas.



Gerente General

