



CAPÍTULO 06

## SUBSIDIARIAS Y ASOCIADAS

Estructura Corporativa	86
Empresa Global	88
Carbomet Energía S.A.	90
Carbomet Industrial S.A.	90
CM Chemiemetall GmbH	92
Complejo Industrial Molynor S.A.	92
Inmobiliaria San Bernardo S.A.	94
Molymet Beijing Trading Co. Ltd.	94
Molymet Corporation	96
Molymet Do Brasil Repres. e Serv. Ltda.	96
Molymet Perú Trading Company S.A.C.	98
Molymet Services Ltd.	98
Molymet Trading S.A.	100
Molymex S.A. de C.V.	100
Sadaci N.V.	102
Strategic Metals B.V.B.A.	102



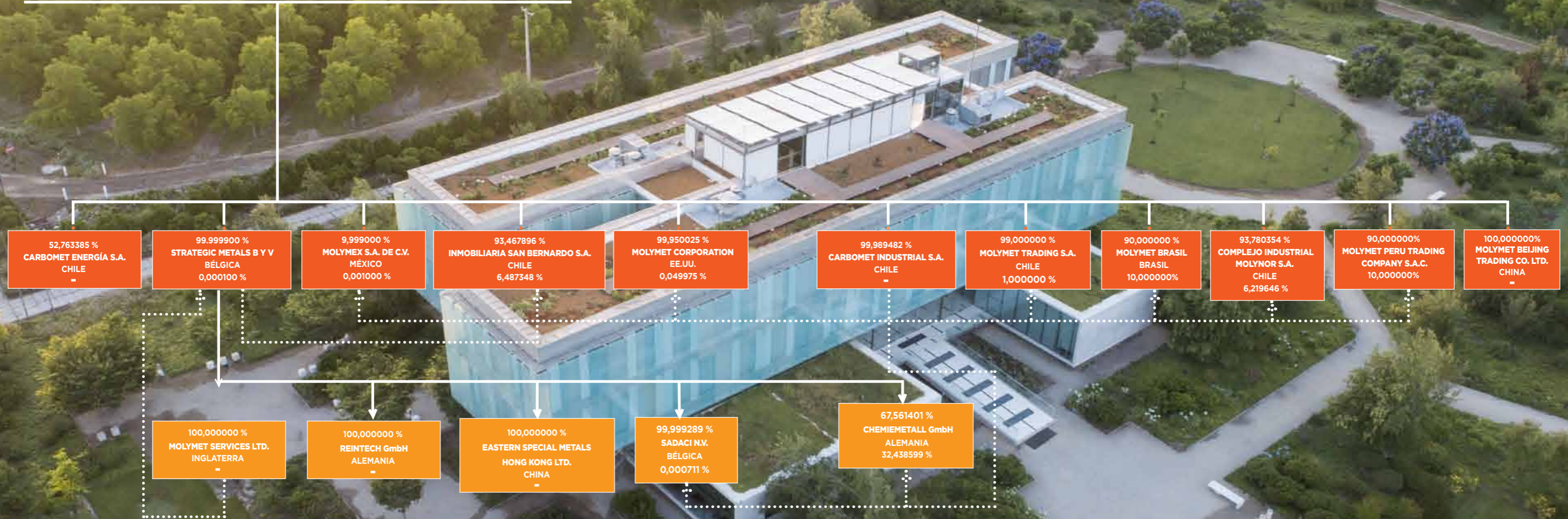
# Comunidad

## MISIÓN

Para garantizar las operaciones de Molymet en el futuro, la relación con las comunidades y autoridades de los lugares donde estamos emplazados requiere una mirada profunda en la gestión de la compañía que garantice un vínculo del largo plazo enfocado en actividades que agreguen valor y sean un aporte real a la calidad de vida de nuestros vecinos y a la relación fluida y transparente con nuestras autoridades. Así, renovamos nuestro compromiso con las comunidades de San Bernardo y Mejillones en Chile y Cumpas en México, aportando con cursos e instancias de concientización ambiental, opciones de formación profesional e instancias de difusión de nuevos proyectos, y participando activamente de asociaciones y comités medioambientales junto a la comunidad e industrias vecinas.

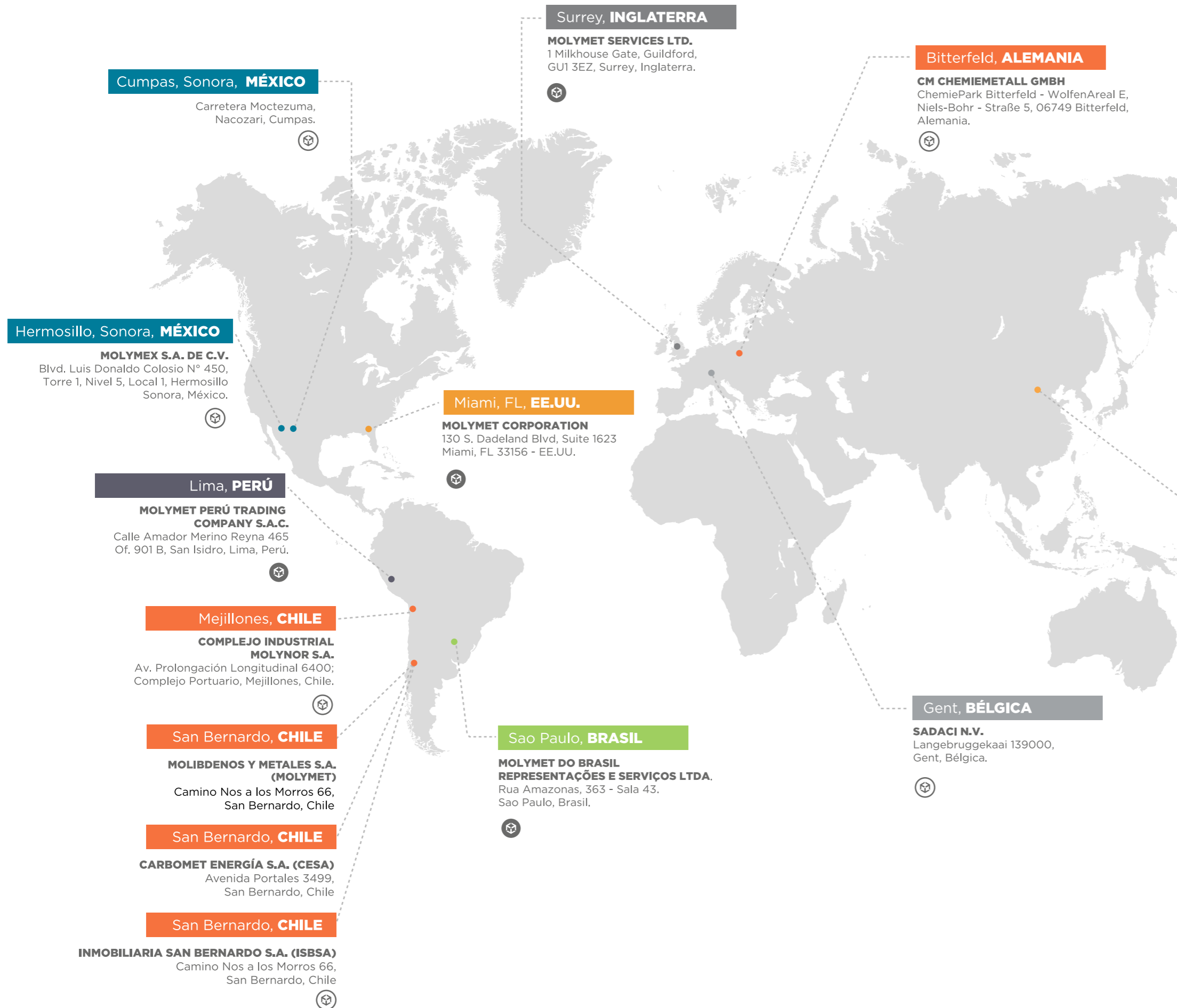
**Alejandra Salas Muñoz**  
Gerente Corporativo de Sustentabilidad

# MOLIBDENOS Y METALES S.A. MATRIZ - CHILE



— Línea continua indica participación mayoritaria sobre la inversión  
 ..... Línea discontinua indica participación minoritaria sobre la inversión

TOTAL COMPAÑÍAS DEL GRUPO: **17**



# EMPRESA GLOBAL

Molymet abastece más del

# 35%

de la demanda mundial de productos de **Molibdeno**. En un mercado altamente técnico y competitivo.

**OFICINAS COMERCIALES**  
Estados Unidos / Inglaterra / China / Brasil / Perú

**UNIDADES PRODUCTIVAS**  
Chile / México / Alemania / Bélgica / China



## CARBOMET ENERGÍA S.A.



### 1 INDIVIDUALIZACIÓN Y NATURALEZA JURÍDICA

Carbomet Energía S.A. es una sociedad anónima cerrada, constituida en Chile.

### 2 CAPITAL SUSCRITO Y PAGADO

Al 31 de diciembre de 2019, el capital suscrito y pagado asciende a MUS\$ 609.

### 3 OBJETO SOCIAL

Carbomet Energía S.A. tiene por objeto la producción, comercialización y distribución de energía eléctrica, así como la realización de otros actos que tienen relación con dichas actividades.

### 4 DIRECTORES Y GERENTE GENERAL

#### Directorio

<b>Presidente</b>	Sr. John Graell Moore
<b>Directora</b>	Srta. Claudia Avendaño Rozas
<b>Director</b>	Sr. Miguel Dunay Osses
<b>Director</b>	Sr. Juan Cristóbal Valenzuela Bédjares
<b>Director</b>	Sr. Edinson Román Matthey
<b>Gerente General</b>	Sr. Leonardo Moraga Hernández

### 5 PORCENTAJE DE PARTICIPACIÓN DE LA MATRIZ

Molibdenos y Metales S.A. tiene el 52,763385% de participación en Carbomet Energía S.A.

### 6 DIRECTORES, GERENTE GENERAL O GERENTES DE LA MATRIZ QUE DESEMPEÑAN ALGUNOS DE ESOS CARGOS EN LA FILIAL

Nombre	Cargo en Molymet
Sr. John Graell Moore	Presidente Ejecutivo
Srta. Claudia Avendaño Rozas	Vicepresidente Corporativo de Cumplimiento y Riesgo
Sr. Miguel Dunay Osses	Vicepresidente de Asuntos Corporativos y Legales
Sr. Juan Cristóbal Valenzuela Bédjares	Vicepresidente de Información

### 7 RELACIONES COMERCIALES CON LA FILIAL

Las operaciones comerciales efectuadas corresponden a compra de energía y servicios financieros administrativos.

### 8 RELACIÓN SUCINTA DE LOS ACTOS Y CONTRATOS CELEBRADOS CON LAS FILIALES QUE INFLUYEN SIGNIFICATIVAMENTE EN LAS OPERACIONES Y RESULTADOS DE LA MATRIZ

Las transacciones efectuadas con la filial Carbomet Energía S.A. se han realizado a valores de mercado y no influyen significativamente en las operaciones y resultados de la matriz.

### 9 PROPORCIÓN QUE REPRESENTA LA INVERSIÓN EN EL ACTIVO DE LA ENTIDAD MATRIZ

Al 31 de diciembre de 2019, la inversión de Carbomet Energía S.A. en el activo de la matriz fue de 0,1281 %.



## CARBOMET INDUSTRIAL S.A.



### 1 INDIVIDUALIZACIÓN Y NATURALEZA JURÍDICA

Carbomet Industrial S.A. es una sociedad anónima cerrada, constituida en Chile.

### 2 CAPITAL SUSCRITO Y PAGADO

Al 31 de diciembre de 2019, el capital suscrito y pagado asciende a MUS\$ 16.338.

### 3 OBJETO SOCIAL

Sociedad de inversiones del grupo Molymet y de prestación servicios de arriendo de instalaciones y oficinas administrativas a sociedades del Grupo Molymet.

### 4 DIRECTORES Y GERENTE GENERAL

#### Directorio

<b>Presidente</b>	Sr. Jorge Ramírez Gossler
<b>Director</b>	Sr. Edgar Pape Arellano
<b>Directora</b>	Srta. Claudia Avendaño Rozas
<b>Gerente General</b>	Sr. Jerónimo Soffia Errázuriz

### 5 PORCENTAJE DE PARTICIPACIÓN DE LA MATRIZ

Molibdenos y Metales S.A. tiene el 99,989482 % de participación en Carbomet Industrial S.A.

### 6 DIRECTORES, GERENTE GENERAL O GERENTES DE LA MATRIZ QUE DESEMPEÑAN ALGUNOS DE ESOS CARGOS EN LA FILIAL

Nombre	Cargo en Molymet
Sr. Jorge Ramírez Gossler	Vicepresidente de Finanzas
Sr. Edgar Pape Arellano	Vicepresidente de Información
Srta. Claudia Avendaño Rozas	Vicepresidente Corporativo de Cumplimiento y Riesgo
Sr. Jerónimo Soffia Errázuriz	Subgerente de Finanzas

### 7 RELACIONES COMERCIALES CON LA FILIAL

Las operaciones comerciales efectuadas corresponden a arriendos y servicios financieros administrativos.

### 8 RELACIÓN SUCINTA DE LOS ACTOS Y CONTRATOS CELEBRADOS CON LAS FILIALES QUE INFLUYEN SIGNIFICATIVAMENTE EN LAS OPERACIONES Y RESULTADOS DE LA MATRIZ

Las transacciones efectuadas con la filial Carbomet Industrial S.A. se han realizado a valores de mercado y no influyen significativamente en las operaciones y resultados de la matriz.

### 9 PROPORCIÓN QUE REPRESENTA LA INVERSIÓN EN EL ACTIVO DE LA ENTIDAD MATRIZ

Al 31 de diciembre de 2019, la inversión de Carbomet Industrial S.A. en el activo de la matriz fue de 2,1725 %.



## CHEMIEMETALL GMBH



### 1 INDIVIDUALIZACIÓN Y NATURALEZA JURÍDICA

Chemiemetall GmbH es una sociedad constituida en Alemania.

### 2 CAPITAL SUSCRITO Y PAGADO

Al 31 de diciembre de 2019, el capital suscrito y pagado asciende a MUS\$ 25.

### 3 OBJETO SOCIAL

Producción de todo tipo de metales, así como su tratamiento y procesamiento, incluyendo la producción de compuestos metálicos, productos procesados, productos metalúrgicos y materias primas, y su comercialización en mercado nacional y extranjero.

### 4 DIRECTORES Y GERENTE GENERAL

#### Directorio

<b>Presidente</b>	Sr. Guido Provoost
<b>Director</b>	Sr. Juan Cristóbal Valenzuela Béjares
<b>Director</b>	Sr. Tom Eggermont
<b>Gerente General</b>	Sr. Klaus Andersson

### 5 PORCENTAJE DE PARTICIPACIÓN DE LA MATRIZ

Molibdenos y Metales S.A. en forma indirecta a través de su filial Strategic Metals tiene el 67,561401% de participación y a través en la filial Carbomet Industrial S.A. un 32,438599 % de participación sobre Chemiemetall GmbH.

### 6 DIRECTORES, GERENTE GENERAL O GERENTES DE LA MATRIZ QUE DESEMPEÑAN ALGUNOS DE ESOS CARGOS EN LA FILIAL

Nombre	Cargo en MolyMet
Sr. Juan Cristóbal Valenzuela Béjares	Vicepresidente de Información

### 7 RELACIONES COMERCIALES CON LA FILIAL

- Compra y venta de productos.
- Remesas de fondos y pagos de cuenta corriente.

### 8 RELACIÓN SUCINTA DE LOS ACTOS Y CONTRATOS CELEBRADOS CON LAS FILIALES QUE INFLUYEN SIGNIFICATIVAMENTE EN LAS OPERACIONES Y RESULTADOS DE LA MATRIZ

La compraventa de productos está evaluada a precios de mercado.



## COMPLEJO INDUSTRIAL MOLYNOR S.A.



### 1 INDIVIDUALIZACIÓN Y NATURALEZA JURÍDICA

Complejo Industrial MolyNor S.A. es una sociedad anónima cerrada, constituida en Chile.

### 2 CAPITAL SUSCRITO Y PAGADO

Al 31 de diciembre de 2019, el capital suscrito y pagado asciende a MUS\$ 144.756.

### 3 OBJETO SOCIAL

Fabricación, por sí o por terceros, de óxido de molibdeno, ferromolibdeno, perrenato de amonio y cualquiera otra aleación o producto industrial derivado de minerales que contengan molibdeno o que se presenten junto a este en su estado natural o como subproducto de otros procesos industriales previos, adquisición, enajenación, importación, exportación, comisión, etc., como también la adquisición de bienes muebles, especialmente equipos técnicos, maquinarias, productos e insumos.

### 4 DIRECTORES Y GERENTE GENERAL

#### Directorio

Presidente	Sr. John Graell Moore
Director	Sr. Gonzalo Bascuñán Obach
Director	Sr. Luis Gonzalo Concha Parada
Directora	Srta. Claudia Avendaño Rozas
Director	Sr. Juan Cristóbal Valenzuela Béjares
Directora	Sra. María Inés Gómez González
Director	Sr. Jorge Ramírez Gossler
Director	Sr. Miguel Dunay Osses
Director	Sr. Edgar Pape Arellano
Gerente General	Sr. Braulio Cid Díaz

### 5 PORCENTAJE DE PARTICIPACIÓN DE LA MATRIZ

Molibdenos y Metales S.A. tiene el 93,780354% de participación en Complejo Industrial MolyNor S.A.

### 6 DIRECTORES, GERENTE GENERAL O GERENTES DE LA MATRIZ QUE DESEMPEÑAN ALGUNOS DE ESOS CARGOS EN LA FILIAL

Nombre	Cargo en MolyMet
Sr. John Graell Moore Sr. Gonzalo Bascuñán Obach	Presidente Ejecutivo Vicepresidente Comercial y Desarrollo de Mercado
Sr. Luis Gonzalo Concha Parada Srta. Claudia Avendaño Rozas	Vicepresidente de Ingeniería Vicepresidente Corporativo de Cumplimiento y Riesgo

Sr. Juan Cristóbal Valenzuela Béjares Sra. María Inés Gómez González	Vicepresidente de Información Vicepresidente Corporativo de Personas
Sr. Jorge Ramírez Gossler Sr. Miguel Dunay Osses	Vicepresidente de Finanzas Vicepresidente de Asuntos Corporativos y Legales
Sr. Edgar Pape Arellano	Vicepresidente de Operaciones América

### 7 RELACIONES COMERCIALES CON LA FILIAL

- Compra y venta de productos.
- Remesas de fondos y pagos de cuenta corriente.
- Servicios financieros administrativos.

### 8 RELACIÓN SUCINTA DE LOS ACTOS Y CONTRATOS CELEBRADOS CON LAS FILIALES QUE INFLUYEN SIGNIFICATIVAMENTE EN LAS OPERACIONES Y RESULTADOS DE LA MATRIZ

La compraventa de productos y servicio de maquila está evaluada a precios de mercado.

### 9 PROPORCIÓN QUE REPRESENTA LA INVERSIÓN EN EL ACTIVO DE LA ENTIDAD MATRIZ

Al 31 de diciembre de 2019, la inversión de Complejo Industrial MolyNor S.A. en el activo de la matriz fue de 20,6401 %.



## INMOBILIARIA SAN BERNARDO S.A.

**1 INDIVIDUALIZACIÓN Y NATURALEZA JURÍDICA**

Inmobiliaria San Bernardo S.A. es una sociedad anónima cerrada, constituida en Chile.

**2 CAPITAL SUSCRITO Y PAGADO**

Al 31 de diciembre de 2019 el capital suscrito y pagado asciende a MUS\$ 46.394.

**3 OBJETO SOCIAL**

Sociedad dedicada a la realización de todo tipo de inversiones en bienes raíces o muebles corporales o incorporeales, por cuenta propia o ajena, la explotación comercial o inmobiliaria de predios rústicos o urbanos, propios o ajenos y la administración de dichos bienes, la construcción de toda clase de viviendas, edificaciones y obras civiles, así como la formación e integración de sociedades, empresas, asociaciones o corporaciones de cualquier naturaleza. Adicionalmente, la sociedad se dedica a la producción y comercialización de nueces con valor agregado, la cosecha se realiza en los meses de abril y mayo de cada año, tras lo cual es sometida a un proceso de limpieza, secado y diversos procesos de partidura, para finalmente ser comercializada, principalmente en el extranjero.

**4 DIRECTORES Y GERENTE GENERAL****Directorio**

<b>Presidente</b>	Sr. John Graell Moore
<b>Directora</b>	Srta. Claudia Avendaño Rozas
<b>Director</b>	Sr. Miguel Dunay Osses
<b>Gerente General</b>	Sr. Leonardo Moraga Hernández

**5 PORCENTAJE DE PARTICIPACIÓN DE LA MATRIZ**

Molibdenos y Metales S.A. tiene el 93,467896 % de participación en Inmobiliaria San Bernardo S.A.

**6 DIRECTORES, GERENTE GENERAL O GERENTES DE LA MATRIZ QUE DESEMPEÑAN ALGUNOS DE ESOS CARGOS EN LA FILIAL**

Nombre	Cargo en Molymet
Sr. John Graell Moore	Presidente Ejecutivo
Sr. Miguel Dunay Osses	Vicepresidente de Asuntos Corporativos y Legales
Srta. Claudia Avendaño Rozas	Vicepresidente Corporativo de Cumplimiento y Riesgo

**7 RELACIONES COMERCIALES CON LA FILIAL**

Las operaciones comerciales efectuadas corresponden al arriendo de bienes raíces, pagos efectuados a proveedores por la matriz por cuenta de la filial, prestación de servicios y prestación de servicios financieros administrativos.

**8 RELACIÓN SUCINTA DE LOS ACTOS Y CONTRATOS CELEBRADOS CON LAS FILIALES QUE INFLUYEN SIGNIFICATIVAMENTE EN LAS OPERACIONES Y RESULTADOS DE LA MATRIZ**

Las transacciones efectuadas con la filial Inmobiliaria San Bernardo S.A., se han realizado a valores de mercado y no influyen significativamente en las operaciones y resultados de la matriz.

**9 PROPORCIÓN QUE REPRESENTA LA INVERSIÓN EN EL ACTIVO DE LA ENTIDAD MATRIZ**

Al 31 de diciembre de 2019, la inversión de Inmobiliaria San Bernardo S.A. en el activo de la matriz fue de 3,5491 %



## MOLYMET BEIJING TRADING C.O. LTD. BEIJING, CHINA

**1 INDIVIDUALIZACIÓN Y NATURALEZA JURÍDICA**

Molymet Beijing es una sociedad de responsabilidad limitada, constituida en Beijing, China.

**2 CAPITAL SUSCRITO Y PAGADO**

Al 31 de diciembre de 2019, el capital suscrito y pagado asciende a MUS\$ 350.

**3 OBJETO SOCIAL**

Comercialización dentro y fuera de China de productos minerales y metálicos; asesorías comerciales y tecnológicas; importación de productos de molibdeno y asociados, así como la comercialización entre productores y consumidores finales en China.

**4 DIRECTORES Y GERENTE GENERAL****Directorio**

<b>Presidente</b>	Sr. Gonzalo Bascuñán Obach
<b>Director</b>	Sr. Mario Lama Acosta
<b>Director</b>	Sr. Samuel Baeza Cienfuegos
<b>Gerente General</b>	Sr. Kevin Wang

**5 PORCENTAJE DE PARTICIPACIÓN DE LA MATRIZ**

Molibdenos y Metales S.A. tiene el 100 % de participación en Molymet Beijing.

**6 DIRECTORES, GERENTE GENERAL O GERENTES DE LA MATRIZ QUE DESEMPEÑAN ALGUNOS DE ESOS CARGOS EN LA FILIAL**

Nombre	Cargo en Molymet
Sr. Gonzalo Bascuñán Obach	Vicepresidente Comercial y Desarrollo de Mercado
Sr. Mario Lama Acosta	Gerente de Desarrollo de Mercado
Sr. Samuel Baeza Cienfuegos	Gerente de Abastecimiento de Concentrados

**7 RELACIONES COMERCIALES CON LA FILIAL**

Las operaciones comerciales efectuadas corresponden a comisiones de venta y servicios gerenciales (financieros y comerciales).

**8 RELACIÓN SUCINTA DE LOS ACTOS Y CONTRATOS CELEBRADOS CON LAS FILIALES QUE INFLUYEN SIGNIFICATIVAMENTE EN LAS OPERACIONES Y RESULTADOS DE LA MATRIZ**

Con Molymet Beijing existen contratos de representación y/o agente de ventas de Molymet.

**9 PROPORCIÓN QUE REPRESENTA LA INVERSIÓN EN EL ACTIVO DE LA ENTIDAD MATRIZ**

Al 31 de diciembre de 2019, la inversión de Molymet Beijing en el activo de la matriz fue de 0,0858 %.



## MOLYMET CORPORATION



### 1 INDIVIDUALIZACIÓN Y NATURALEZA JURÍDICA

Molymet Corporation es una sociedad constituida en los Estados Unidos de América.

### 2 CAPITAL SUSCRITO Y PAGADO

Al 31 de diciembre de 2019, el capital suscrito y pagado asciende a MUS\$ 1.050.

### 3 OBJETO SOCIAL

Molymet Corporation fue constituida para proveer servicio técnico, comercial y de inversión a Molymet.

### 4 DIRECTORES Y GERENTE GENERAL

Directorio	
<b>Presidente</b>	Sr. Gonzalo Bascuñán Obach
<b>Director</b>	Sr. Mauricio Fernández Rodríguez
<b>Director</b>	Sr. Arturo Verderau del Río
<b>Gerente General</b>	Sr. Diego Martin Lema

### 5 PORCENTAJE DE PARTICIPACIÓN DE LA MATRIZ

Molibdenos y Metales S.A. tiene el 99,950025 % de participación en Molymet Corporation.

### 6 DIRECTORES, GERENTE GENERAL O GERENTES DE LA MATRIZ QUE DESEMPEÑAN ALGUNOS DE ESOS CARGOS EN LA FILIAL

Nombre	Cargo en Molymet
Sr. Gonzalo Bascuñán Obach	Vicepresidente Comercial y Desarrollo de Mercado
Sr. Mauricio Fernández Rodríguez	Gerente de Logística
Sr. Arturo Verderau del Río	Gerente de Ventas América

### 7 RELACIONES COMERCIALES CON LA FILIAL

Las operaciones comerciales efectuadas corresponden a:

- Comisiones por venta.
- Pagos efectuados por cuenta de Molymet Corporation.
- Venta de productos.
- Servicios gerenciales (financieros y comerciales).

### 8 RELACIÓN SUCINTA DE LOS ACTOS Y CONTRATOS CELEBRADOS CON LAS FILIALES QUE INFLUYEN SIGNIFICATIVAMENTE EN LAS OPERACIONES Y RESULTADOS DE LA MATRIZ

Con Molymet Corporation existen contratos de representación y/o como agente de ventas de Molymet.

### 9 PROPORCIÓN QUE REPRESENTA LA INVERSIÓN EN EL ACTIVO DE LA ENTIDAD MATRIZ

Al 31 de diciembre de 2019, la inversión de Molymet Corporation en el activo de la matriz fue de 0,1310 %.



## MOLYMET DO BRASIL REPRESENTAÇÕES E SERVIÇOS LTDA.



### 1 INDIVIDUALIZACIÓN Y NATURALEZA JURÍDICA

Molymet Brasil es una sociedad de responsabilidad limitada, constituida en Brasil.

### 2 CAPITAL SUSCRITO Y PAGADO

Al 31 de diciembre de 2019, el capital suscrito y pagado asciende a MUS\$ 247.

### 3 OBJETO SOCIAL

Molymet Brasil se dedica a actuar como representante y/o agente de ventas de empresas o entidades nacionales o extranjeras en la comercialización de minerales en diversas formas, incluyendo pero no limitado a los concentrados, aleaciones, los metales y los residuos, investigador de mercado para el desarrollo de nuevos negocios relacionados con el punto anterior, y la participación en otras empresas de los tipos simples o empresarias, como un socio o accionista.

### 4 DIRECTORES Y GERENTE GENERAL

Directorio	
<b>Presidente</b>	Sr. Gonzalo Bascuñán Obach
<b>Director</b>	Sr. Mauricio Fernández Rodríguez
<b>Director</b>	Sr. Arturo Verderau del Río
<b>Gerente General</b>	Sr. Carlos Villa

### 5 PORCENTAJE DE PARTICIPACIÓN DE LA MATRIZ

Molibdenos y Metales S.A. tiene el 90 % de participación en Molymet Brasil.

### 6 DIRECTORES, GERENTE GENERAL O GERENTES DE LA MATRIZ QUE DESEMPEÑAN ALGUNOS DE ESOS CARGOS EN LA FILIAL

Nombre	Cargo en Molymet
Sr. Gonzalo Bascuñán Obach	Vicepresidente Comercial y Desarrollo de Mercado
Sr. Mauricio Fernández Rodríguez	Gerente de Logística
Sr. Arturo Verderau del Río	Gerente de Ventas América

### 7 RELACIONES COMERCIALES CON LA FILIAL

Las operaciones comerciales efectuadas corresponden a comisiones de venta, pagos efectuados por cuenta de Molymet do Brasil y servicios gerenciales (financieros y comerciales).

### 8 RELACIÓN SUCINTA DE LOS ACTOS Y CONTRATOS CELEBRADOS CON LAS FILIALES QUE INFLUYEN SIGNIFICATIVAMENTE EN LAS OPERACIONES Y RESULTADOS DE LA MATRIZ

Con Molymet Brasil existen contratos de representación y/o como agente de ventas de Molymet.

### 9 PROPORCIÓN QUE REPRESENTA LA INVERSIÓN EN EL ACTIVO DE LA ENTIDAD MATRIZ

Al 31 de diciembre de 2019, la inversión de Molymet Brasil en el activo de la matriz fue de 0,0116 %.



## MOLYMET PERÚ TRADING COMPANY

**1 INDIVIDUALIZACIÓN Y NATURALEZA JURÍDICA**

Molymet Perú Trading Company S.A.C. es una sociedad anónima cerrada, constituida en Perú.

**2 CAPITAL SUSCRITO Y PAGADO**

Al 31 de diciembre de 2019, el capital suscrito y pagado asciende a US\$ 200.000.

**3 OBJETO SOCIAL**

Representante y/o agente de ventas a empresas o entidades nacionales o extranjeras de minerales en sus diversas formas, adquisición, enajenación, importación, exportación, comisión, consignación, representación, distribución y comercialización, por sí o por terceros, al por mayor o al detalle, sean de procedencia nacional o extranjera, de todo tipo de bienes muebles, en especial minerales metálicos y no metálicos en sus diversas formas, exploración de nuevos mercados para el desarrollo de nuevos negocios relacionados a las materias antes indicadas, procesamiento de minerales en sus diversas formas, realización de inversiones en Perú: o en el exterior en toda clase de bienes corporales o incorporeales, muebles o inmuebles, tales como bonos, debentures, acciones, cuotas o derechos en sociedades y cualquier clase de títulos o valores mobiliarios, con la facultad de administrar dichas inversiones. Asimismo, la sociedad se encuentra autorizada a intervenir en la formación de otras sociedades y asociaciones o adquirir acciones o participaciones en sociedades locales o extranjeras.

**4 DIRECTORES Y GERENTE GENERAL****Directorio**

<b>Presidente</b>	Sr. Gonzalo Bascuñán Obach
<b>Director</b>	Sr. Samuel Baeza Cienfuegos
<b>Director</b>	Sr. Mario Lama Acosta
<b>Gerente General</b>	Sr. Mario Lama Acosta

**5 PORCENTAJE DE PARTICIPACIÓN DE LA MATRIZ**

Molibdenos y Metales S.A. tiene el 90 % de participación en Molymet Perú.

**6 DIRECTORES, GERENTE GENERAL O GERENTES DE LA MATRIZ QUE DESEMPEÑAN ALGUNOS DE ESOS CARGOS EN LA FILIAL**

Nombre	Cargo en Molymet
Sr. Gonzalo Bascuñán Obach	Vicepresidente Comercial y Desarrollo de Mercado
Sr. Samuel Baeza Cienfuegos	Gerente de Abastecimiento de Concentrados
Sr. Mario Lama Acosta	Gerente Desarrollo de Mercado

**7 RELACIONES COMERCIALES CON LA FILIAL**

- Remesas de fondos y pagos de cuenta corriente.
- Pagos efectuados por cuenta de Molymet Perú.
- Servicios de asesorías y análisis de mercado.

**8 RELACIÓN SUCINTA DE LOS ACTOS Y CONTRATOS CELEBRADOS CON LAS FILIALES QUE INFLUYEN SIGNIFICATIVAMENTE EN LAS OPERACIONES Y RESULTADOS DE LA MATRIZ**

Las operaciones comerciales efectuadas corresponden a pagos de cuenta corriente y a préstamos.

**9 PROPORCIÓN QUE REPRESENTA LA INVERSIÓN EN EL ACTIVO DE LA ENTIDAD MATRIZ**

Al 31 de diciembre de 2019, la inversión de Molymet Perú Trading Company S.A.C. en el activo de la matriz fue de 0.0 %.



## MOLYMET SERVICES LTD.

**1 INDIVIDUALIZACIÓN Y NATURALEZA JURÍDICA**

Molymet Services es una sociedad constituida en Inglaterra.

**2 CAPITAL SUSCRITO Y PAGADO**

Al 31 de diciembre de 2019, el capital suscrito y pagado asciende a MUS\$ 85,69

**3 OBJETO SOCIAL**

Molymet Services Ltd. tiene como principal actividad la comercialización de productos de molibdeno, realizando la gestión de ventas para Molymet en Europa e India.

**4 DIRECTORES Y GERENTE GENERAL****Directorio**

<b>Presidente</b>	Sr. Gonzalo Bascuñán Obach
<b>Director</b>	Sr. Samuel Baeza Cienfuegos
<b>Director</b>	Sr. Arturo Verderau Del Río
<b>Director</b>	Sr. Sebastián Friedl Uribe
<b>Gerente General</b>	Sr. Javier Guevara Blanco

**5 PORCENTAJE DE PARTICIPACIÓN DE LA MATRIZ**

Molibdenos y Metales S.A. en forma indirecta a través de su filial Strategic Metals BVBA tiene el 100 % de participación en Molymet Services Ltd.

**6 DIRECTORES, GERENTE GENERAL O GERENTES DE LA MATRIZ QUE DESEMPEÑAN ALGUNOS DE ESOS CARGOS EN LA FILIAL**

Nombre	Cargo en Molymet
Sr. Gonzalo Bascuñán Obach	Vicepresidente Comercial y Desarrollo de Mercado
Sr. Arturo Verderau del Río	Gerente de Ventas América
Sr. Samuel Baeza Cienfuegos	Gerente de Abastecimiento de Concentrados
Sr. Sebastián Friedl Uribe	Gerente de Ventas Asia

**7 RELACIONES COMERCIALES CON LA FILIAL**

Las operaciones comerciales efectuadas corresponden a:

- Comisiones por venta.
- Pagos efectuados por cuenta de Molymet Services.
- Venta de productos.
- Servicios gerenciales (financieros y comerciales).

**8 RELACIÓN SUCINTA DE LOS ACTOS Y CONTRATOS CELEBRADOS CON LAS FILIALES QUE INFLUYEN SIGNIFICATIVAMENTE EN LAS OPERACIONES Y RESULTADOS DE LA MATRIZ**

Con Molymet Services Ltd. existen contratos de representación y/o como agente de ventas de Molymet.

**9 PROPORCIÓN QUE REPRESENTA LA INVERSIÓN EN EL ACTIVO DE LA ENTIDAD MATRIZ**

Al 31 de diciembre de 2019, la inversión de Molymet Services Ltd. en el activo de la matriz es de 0,0985 %.





## MOLYMET TRADING S.A.



### 1 INDIVIDUALIZACIÓN Y NATURALEZA JURÍDICA

Molymet Trading S.A. es una sociedad anónima cerrada, constituida en Chile.

### 2 CAPITAL SUSCRITO Y PAGADO

Al 31 de diciembre de 2019, el capital suscrito y pagado asciende a MUS\$ 20.020.

### 3 OBJETO SOCIAL

La fabricación, adquisición o enajenación, importación, exportación, comisión, consignación representación, distribución y comercialización, por cuenta propia o ajena, de óxido de molibdeno, perrenato de amonio y cualquiera otra aleación o producto industrial derivado de minerales que contengan molibdeno.

### 4 DIRECTORES Y GERENTE GENERAL

#### Directorio

<b>Presidente</b>	Sr. Gonzalo Bascuñán Obach
<b>Director</b>	Sr. Arturo Verderau del Río
<b>Director</b>	Sr. Javier Guevara Blanco
<b>Director</b>	Sr. Sebastián Friedl Uribe
<b>Director</b>	Sr. Tomás García Bustamante
<b>Gerente General</b>	Sr. Mauricio Fernández Rodríguez

### 5 PORCENTAJE DE PARTICIPACIÓN DE LA MATRIZ

Molibdenos y Metales S.A. tiene el 99 % de participación en Molymet Trading S.A.

### 6 DIRECTORES, GERENTE GENERAL O GERENTES DE LA MATRIZ QUE DESEMPEÑAN ALGUNOS DE ESOS CARGOS EN LA FILIAL

Nombre	Cargo en Molymet
Sr. Gonzalo Bascuñán Obach	Vicepresidente Comercial y Desarrollo de Mercado
Sr. Arturo Verderau del Río	Gerente de Ventas América
Sr. Sebastián Friedl Uribe	Gerente de Ventas Asia
Sr. Mauricio Fernández Rodríguez	Gerente de Logística
Sr. Tomás García Bustamante	Gerente de Operaciones Comerciales

### 7 RELACIONES COMERCIALES CON LA FILIAL

Las operaciones comerciales efectuadas corresponden a pagos de cuenta corriente y a servicios financieros administrativos.

### 8 RELACIÓN SUCINTA DE LOS ACTOS Y CONTRATOS CELEBRADOS CON LAS FILIALES QUE INFLUYEN SIGNIFICATIVAMENTE EN LAS OPERACIONES Y RESULTADOS DE LA MATRIZ

No existen actos o contratos celebrados con Molymet Trading S.A. que puedan afectar significativamente en las operaciones y resultados de Molymet.

### 9 PROPORCIÓN QUE REPRESENTA LA INVERSIÓN EN EL ACTIVO DE LA ENTIDAD MATRIZ

Al 31 de diciembre de 2019 la inversión de Molymet Trading S.A. en el activo de la matriz fue de 1,1315 %.



## MOLYMEX S.A. DE C.V.



### 1 INDIVIDUALIZACIÓN Y NATURALEZA JURÍDICA

Molymex S.A. de C.V. es una sociedad anónima de capital variable, constituida en México.

### 2 CAPITAL SUSCRITO Y PAGADO

Al 31 de diciembre de 2019, el capital suscrito y pagado asciende a MUS\$ 24.560.

### 3 OBJETO SOCIAL

Molymex S.A. de C.V. fue constituida el 30 de mayo de 1979, siendo su principal objeto social la manufactura, mezcla, compraventa e industrialización de toda clase de productos y sustancias químicas, primordialmente sulfuros y óxidos, excluyendo los petroquímicos básicos.

### 4 DIRECTORES Y GERENTE GENERAL

#### Directorio

<b>Presidente</b>	Sr. John Graell Moore
<b>Consejera</b>	Srta. Claudia Avendaño Rozas
<b>Consejero</b>	Sr. Jorge Ramírez Gossler
<b>Consejero</b>	Sr. Gonzalo Bascuñán Obach
<b>Consejero</b>	Sr. Adolfo Carvajal Galindo
<b>Consejero</b>	Sr. Luis Gonzalo Concha Parada
<b>Consejero</b>	Sr. Juan Cristóbal Valenzuela Béjares
<b>Consejera</b>	Sra. María Inés Gómez González
<b>Consejero</b>	Sr. Miguel Dunay Osses
<b>Director General</b>	Sr. Alfredo Ortega Terán

### 5 PORCENTAJE DE PARTICIPACIÓN DE LA MATRIZ

Molibdenos y Metales S.A. tiene el 99,999 % de participación en Molymex S.A. de C.V.

### 6 DIRECTORES, GERENTE GENERAL O GERENTES DE LA MATRIZ QUE DESEMPEÑAN ALGUNOS DE ESOS CARGOS EN LA FILIAL

Nombre	Cargo en Molymet
Sr. John Graell Moore	Presidente Ejecutivo
Sr. Edgar Pape Arellano	Vicepresidente de Operaciones América
Sr. Gonzalo Bascuñán Obach	Vicepresidente Comercial y Desarrollo de Mercado
Sr. Luis Gonzalo Concha Parada	Vicepresidente de Ingeniería
Sr. Juan Cristóbal Valenzuela Béjares	Vicepresidente de Información
Sr. Miguel Dunay Osses	Vicepresidente de Asuntos Corporativos y Legales
Sra. María Inés Gómez González	Vicepresidente Corporativo de Personas
Srta. Claudia Avendaño Rozas	Vicepresidente Corporativo de Cumplimiento y Riesgo
Sr. Jorge Ramírez Gossler	Vicepresidente Corporativo de Administración y Finanzas

### 7 RELACIONES COMERCIALES CON LA FILIAL

Las operaciones comerciales efectuadas corresponden a:

- Pagos efectuados por cuenta.
- Remesas de fondos.
- Compras y venta de productos.
- Cobro de facturas por cuenta.
- Servicios gerenciales (financieros, comerciales y sistemas).

### 8 RELACIÓN SUCINTA DE LOS ACTOS Y CONTRATOS CELEBRADOS CON LAS FILIALES QUE INFLUYEN SIGNIFICATIVAMENTE EN LAS OPERACIONES Y RESULTADOS DE LA MATRIZ

Con Molymex, S.A. de C.V. existen contratos de compra y venta de materias primas y productos terminados y prestación de servicios, los cuales están valorizados a precios de mercado.

### 9 PROPORCIÓN QUE REPRESENTA LA INVERSIÓN EN EL ACTIVO DE LA ENTIDAD MATRIZ

Al 31 de diciembre de 2019, la inversión de Molymex S.A. de C.V. en el activo de la matriz fue de 5,1649 %.

**SADACI N.V.**
**1 INDIVIDUALIZACIÓN Y NATURALEZA JURÍDICA**

Sadaci N.V. es una sociedad constituida en Bélgica.

**2 CAPITAL SUSCRITO Y PAGADO**

Al 31 de diciembre de 2019, el capital suscrito y pagado asciende a US\$ 40.328.

**3 OBJETO SOCIAL**

Operación, tratamiento, fabricación, transformación y comercialización, tanto por cuenta propia como por cuenta de terceros, de materias primas, productos brutos o terminados, procedentes del campo de las industrias química, electroquímica, metalúrgica, electrometalúrgica o sus derivados, incluidos los residuos de estas industrias.

**4 DIRECTORES Y GERENTE GENERAL****Directorio**

<b>Presidente</b>	Sr. John Graell Moore
<b>Director</b>	Sr. Gonzalo Bascuñán Obach
<b>Director</b>	Sr. Luis Gonzalo Concha Parada
<b>Director</b>	Sr. Guido Provoost Voets
<b>Gerente General</b>	Sr. Godfried van Shuylenbergh

**5 PORCENTAJE DE PARTICIPACIÓN DE LA MATRIZ**

Molibdenos y Metales S.A. en forma indirecta a través de su filial Strategic Metals tiene el 99,999289 % de participación y a través de la filial Carbomet Industrial S.A. un 0,001 % de participación sobre Sadaci N.V.

**6 DIRECTORES, GERENTE GENERAL O GERENTES DE LA MATRIZ QUE DESEMPEÑAN ALGUNOS DE ESOS CARGOS EN LA FILIAL**

Nombre	Cargo en Molymet
Sr. John Graell Moore	Presidente Ejecutivo
Sr. Gonzalo Bascuñán Obach	Vicepresidente Comercial y Desarrollo de Mercado
Sr. Gonzalo Concha Parada	Vicepresidente de Ingeniería

**7 RELACIONES COMERCIALES CON LA FILIAL**

- Compra y venta de productos.
- Remesas de fondos y pagos de cuenta corriente.
- Servicios gerenciales (financieros, comerciales y de tecnología).

**8 RELACIÓN SUCINTA DE LOS ACTOS Y CONTRATOS CELEBRADOS CON LAS FILIALES QUE INFLUYEN SIGNIFICATIVAMENTE EN LAS OPERACIONES Y RESULTADOS DE LA MATRIZ**

La compraventa de productos está avaluada a precios de mercado.

**STRATEGIC METALS B.V. B.A.**
**1 INDIVIDUALIZACIÓN Y NATURALEZA JURÍDICA**

Strategic Metals B.V.B.A. es una sociedad constituida en Bélgica.

**2 CAPITAL SUSCRITO Y PAGADO**

Al 31 de diciembre de 2019, el capital suscrito y pagado asciende a MUS\$ 74.326.

**3 OBJETO SOCIAL**

La compra y venta de todo tipo de minerales.

**4 DIRECTORES Y GERENTE GENERAL****Directorio**

<b>Presidente</b>	Sr. Jorge Ramírez Gossler
<b>Directora</b>	Srta. Claudia Avendaño Rozas
<b>Director</b>	Sr. Jerónimo Soffia Errázuriz
<b>Director</b>	Sr. Andrés Ovalle Montero
<b>Director</b>	Intertrust (Belgium) NV/SA
<b>Gerente General</b>	Intertrust (Belgium) NV/SA, por intermedio de su gerente, Christophe Tans.

**5 PORCENTAJE DE PARTICIPACIÓN DE LA MATRIZ**

Molibdenos y Metales S.A. tiene el 99,9999 % de participación en Strategic Metals B.V.B.A.

**6 DIRECTORES, GERENTE GENERAL O GERENTES DE LA MATRIZ QUE DESEMPEÑAN ALGUNOS DE ESOS CARGOS EN LA FILIAL**

Nombre	Cargo en Molymet
Sr. Jorge Ramírez Gossler	Vicepresidente Corporativo de Administración y Finanzas
Srta. Claudia Avendaño Rozas	Vicepresidente Corporativo de Cumplimiento y Riesgo
Sr. Jerónimo Soffia Errázuriz	Subgerente Finanzas
Sr. Andrés Ovalle Montero	Subgerente Investor Relations

**8 RELACIÓN SUCINTA DE LOS ACTOS Y CONTRATOS CELEBRADOS CON LAS FILIALES QUE INFLUYEN SIGNIFICATIVAMENTE EN LAS OPERACIONES Y RESULTADOS DE LA MATRIZ**

La compraventa de productos está evaluada a precios de mercado.

**9 PROPORCIÓN QUE REPRESENTA LA INVERSIÓN EN EL ACTIVO DE LA ENTIDAD MATRIZ**

Al 31 de diciembre de 2019, la inversión de Strategic Metals B.V.B.A. en el activo de la matriz fue de 14,4023 %.

**7 RELACIONES COMERCIALES CON LA FILIAL**

- Compra y venta de productos.
- Remesas de fondos y pagos de cuenta corriente.
- Servicios financieros.