

# Información general



Lo hacemos posible.

*Para la elaboración de este informe se trabajó en base al enfoque de doble materialidad: concepto que considera tanto la materialidad de impacto como la materialidad financiera.*



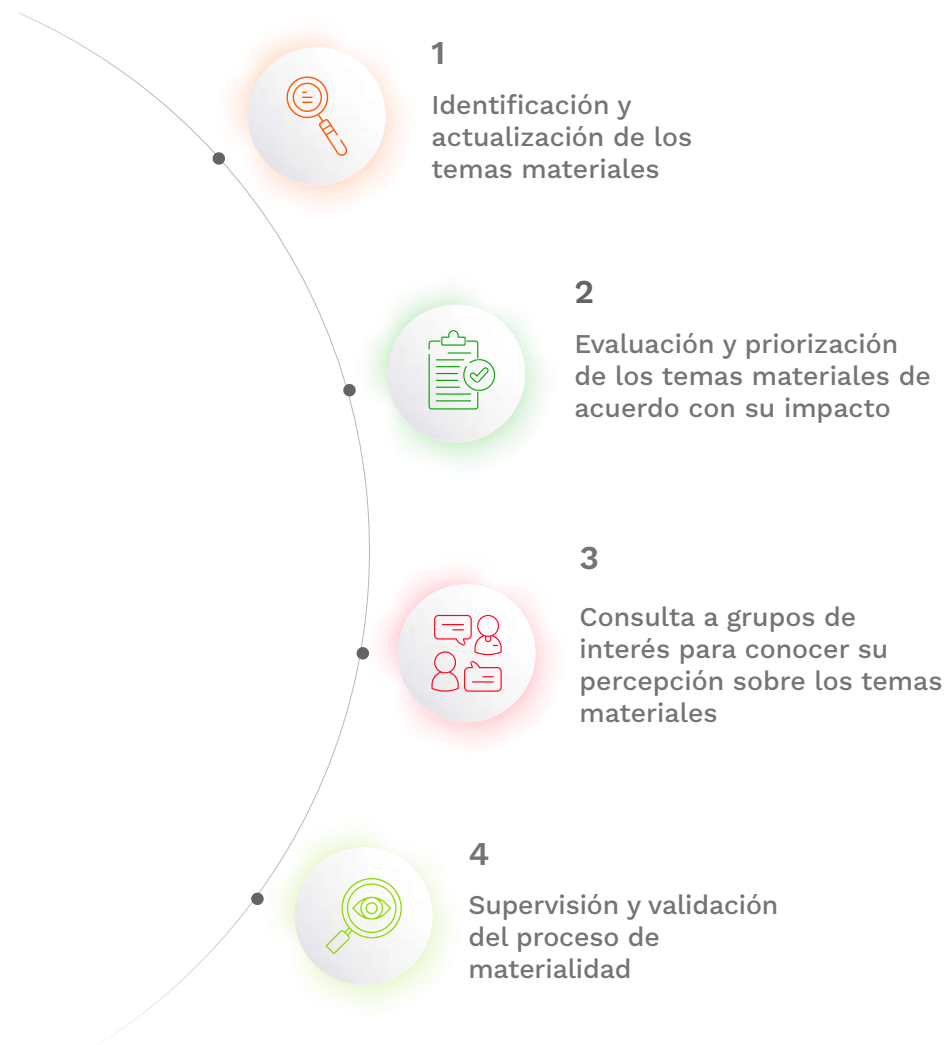
# Análisis de materialidad

GRI 3-1, 3-2, 3-3

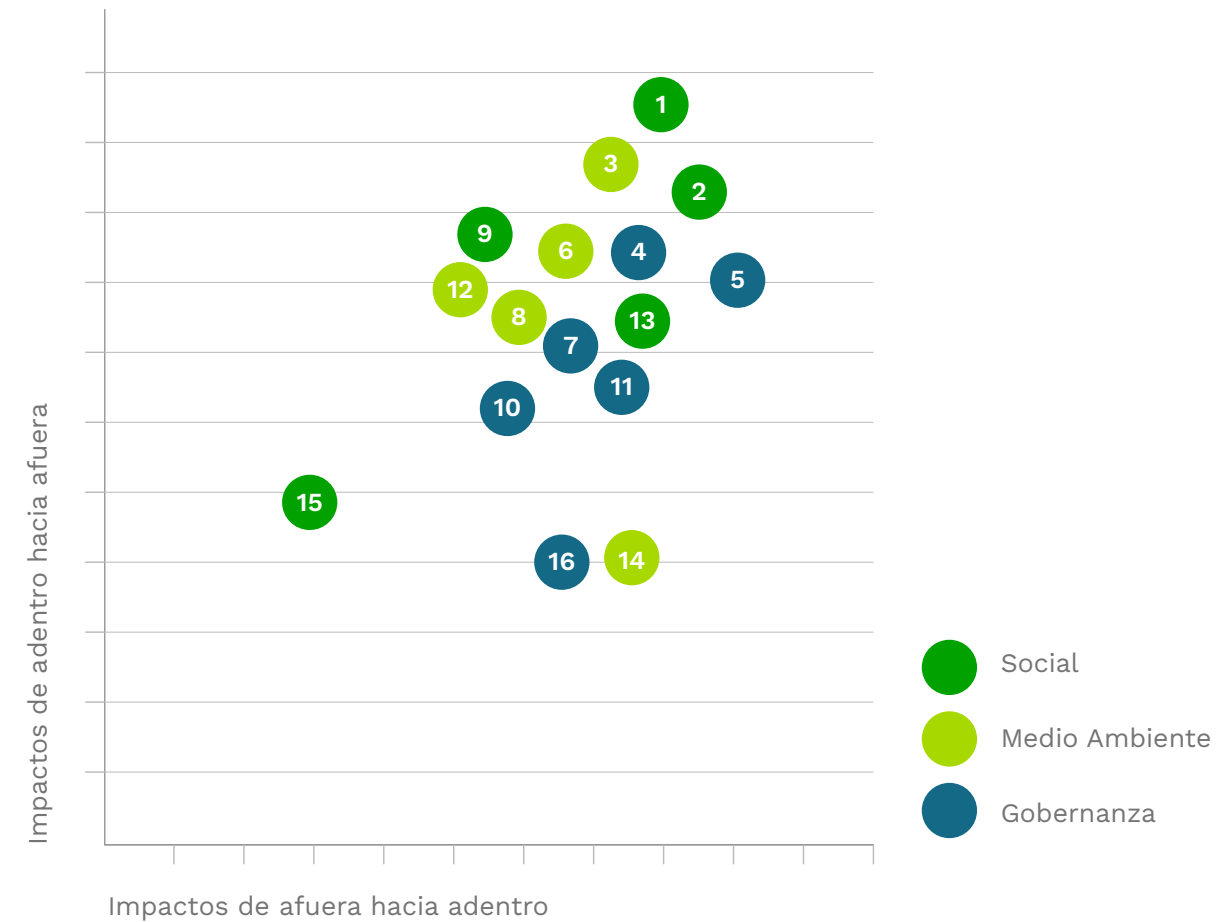
Para la elaboración de este informe se trabajó en base al enfoque de doble materialidad: concepto que considera tanto la materialidad de impacto como la materialidad financiera. Este proceso se realizó a través de un tercero, quien dio cumplimiento a las distintas etapas que conlleva esta metodología:

Este ejercicio consideró entrevistas a nuestros principales grupos de interés, consulta a colaboradores, revisión de documentos internos, riesgos de la organización, benchmark de la industria y principales estándares globales.

Para este periodo resultaron 16 temas materiales, los que fueron agrupados por dimensión y también por su nivel de impacto, al aplicar los criterios de la doble materialidad.



## Matriz de materialidad



## Temas de materialidad

- |                                     |  |
|-------------------------------------|--|
| 1. Relación con colaboradores       | 9. Talento y propósito corporativo               |
| 2. Cuidado integral de las personas | 10. Derechos humanos                             |
| 3. Cambio climático                 | 11. Cadena de suministro sostenible              |
| 4. Gestión ética y transparencia    | 12. Gestión responsable de materiales y residuos |
| 5. Gestión de riesgos               | 13. Gestión social y relacionamiento comunitario |
| 6. Gestión del agua                 | 14. Otras emisiones                              |
| 7. Innovación                       | 15. Diversidad, equidad e inclusión              |
| 8. Gestión de energías              | 16. Desarrollo y diversificación del negocio     |

# Índice de indicadores GRI

Molymet ha presentado la información citada en este índice de contenidos GRI para el periodo comprendido entre el 1 de enero y el 31 de diciembre de 2023 utilizando como referencia los Estándares GRI en su versión 2021.

<p><b>GRI 2 Contenidos Generales</b></p> <ul style="list-style-type: none"> <li>2-2 Entidades incluidas en la presentación</li> <li>2-3 Periodo objeto del informe, frecuencia y punto de contacto 61</li> <li>2-4 Actualización de la información 17, 41</li> <li>2-5 Verificación externa 61</li> <li>2-22 Declaración sobre la estrategia de desarrollo sostenible 5, 14-17</li> <li>2-23 Compromisos y políticas 5</li> <li>2-24 Incorporación de los compromisos y políticas 5</li> <li>2-30 Convenios de negociación colectiva 27</li> </ul> <p><b>GRI 3 Temas materiales</b></p> <ul style="list-style-type: none"> <li>3-1 Proceso de determinación de temas materiales 59</li> <li>3-2 Lista de temas materiales 59</li> <li>3-3 Gestión de los temas materiales 59</li> </ul> <p><b>GRI 201 Desempeño económico</b></p> <ul style="list-style-type: none"> <li>201-1 Valor económico directo generado y distribuido 22</li> <li>201-2 Implicaciones financieras y otros riesgos y oportunidades derivados del cambio climático 40</li> <li>203-1 Inversiones en infraestructura y servicios apoyados 32</li> </ul> <p><b>GRI 301 Materiales</b></p> <ul style="list-style-type: none"> <li>301-1 Materiales utilizados por peso o volumen 48, 49</li> <li>301-2 Insumos reciclados utilizados 49</li> <li>301-3 Productos y materiales de envasado recuperados 49</li> </ul> <p><b>GRI 302: Energía</b></p> <ul style="list-style-type: none"> <li>302-1 Consumo de energía dentro de la organización 45</li> <li>302-2 Consumo de energía fuera de la organización 45</li> <li>302-3 Intensidad energética 45</li> <li>302-4 Reducción del consumo energético 45</li> </ul>	<p><b>GRI 303: Agua y efluentes</b></p> <ul style="list-style-type: none"> <li>303-1 Interacción con el agua como recurso compartido</li> <li>303-2 Gestión de los impactos relacionados con los vertidos del agua 46, 47</li> <li>303-3 Extracción de agua 46, 47</li> <li>303-4 Vertidos de agua 46, 47</li> <li>303-5 Consumo de agua 46, 47</li> </ul> <p><b>GRI 304: Biodiversidad</b></p> <ul style="list-style-type: none"> <li>304-1 Sitios operacionales en propiedad, arrendados o gestionados ubicados dentro de o junto a áreas protegidas o zonas de gran valor para la biodiversidad fuera de áreas protegidas 51</li> <li>304-2 Impactos significativos de las actividades, productos y servicios en la biodiversidad 51</li> <li>304-3 Hábitats protegidos o restaurados</li> <li>304-4 Especies que aparecen en la Lista Roja de la UICN y en listados nacionales de conservación cuyos hábitats se encuentren en áreas afectadas por las operaciones</li> </ul> <p><b>GRI 305: Emisiones</b></p> <ul style="list-style-type: none"> <li>305-1 Emisiones directas de GEI, alcance 1 41</li> <li>305-2 Emisiones indirectas de GEI asociadas a la energía, alcance 2 41</li> <li>305-3 Otras emisiones indirectas de GEI, alcance 3 41</li> <li>305-5 Reducción de las emisiones de GEI 41</li> <li>305-7 Óxidos de nitrógeno, NOx, óxidos de azufre, SOx, y otras emisiones significativas al aire 44</li> </ul> <p><b>GRI 306 Residuos</b></p> <ul style="list-style-type: none"> <li>306-1 Gestión de residuos e impactos significativos relacionados con los residuos 49</li> <li>306-2 Gestión de impactos significativos relacionados con los residuos 49</li> <li>306-3 Residuos generados 49</li> <li>306-4 Residuos no destinados a eliminación 49</li> <li>306-5 Residuos destinados a eliminación 49</li> </ul>	<p><b>GRI 308 Evaluación ambiental de proveedores</b></p> <ul style="list-style-type: none"> <li>308-1 Nuevos proveedores que han pasado filtros de selección de acuerdo con criterios ambientales 36</li> <li>308-2 Impactos ambientales negativos en la cadena de suministro y medidas tomadas 36</li> </ul> <p><b>GRI 403 Salud y seguridad en el trabajo</b></p> <ul style="list-style-type: none"> <li>403-4 Participación de los trabajadores, consultas y comunicación sobre salud y seguridad en el trabajo 29</li> <li>403-5 Formación de trabajadores sobre salud y seguridad en el trabajo 29</li> <li>403-6 Promoción de la salud de los trabajadores 29</li> <li>403-8 Cobertura del sistema de gestión de la salud y la seguridad en el trabajo 29</li> <li>403-9 Lesiones por accidente laboral 29</li> <li>403-10 Las dolencias y enfermedades laborales 29</li> </ul> <p><b>GRI 404 Formación y educación</b></p> <p><b>GRI 413 Comunidades locales</b></p> <ul style="list-style-type: none"> <li>413-1 Operaciones con programas de participación de la comunidad local, evaluaciones del impacto y desarrollo 32</li> <li>413-2 Operaciones con impactos negativos significativos - reales y potenciales- en las comunidades locales 32</li> </ul> <p><b>GRI 414: Evaluación social de los proveedores</b></p> <ul style="list-style-type: none"> <li>414-1 Nuevos proveedores que han pasado filtros de selección de acuerdo con los criterios sociales 36</li> <li>414-2 Impactos sociales negativos en la cadena de suministro y medidas tomadas 36</li> </ul>
--	--	---

# Molymet Sostenible 2023

GRI 2-2, 2-3, 2-5

Esta sección contiene información no financiera correspondiente al periodo comprendido entre el 1 de enero y el 31 de diciembre de 2023, contempla la gestión del área corporativa de Molymet, así como de todas nuestras filiales.

Para su realización utilizamos como referencia los Estándares GRI en su última versión, 2021, y la Norma de Carácter General N° 461.

Este informe no fue sometido a verificación externa.

Este informe es revisado y supervisado por el Presidente Ejecutivo, Interino y el Directorio, y es aprobado por la Junta Ordinaria de Accionistas.

Ante cualquier sugerencia, duda y/o comentario sobre este Informe de Sostenibilidad, puedes escribirnos directamente a [sustentabilidad.corporativa@molymet.cl](mailto:sustentabilidad.corporativa@molymet.cl).



# Anexos

## Detalle huella de carbono organizacional según categorías del GHG Protocol

Categoría	Unidad	2021	2022	2023
<b>Huella de carbono, método mercado</b>	tCO <sub>2</sub> e	<b>397.020</b>	<b>308.153</b>	<b>294.191</b>
<b>Huella de carbono, método ubicación</b>	tCO <sub>2</sub> e	<b>394.715</b>	<b>307.248</b>	<b>307.452</b>
<b>Alcance 1</b>	<b>tCO<sub>2</sub>e</b>	<b>35.428</b>	<b>30.056</b>	<b>31.463</b>
1.1 Combustión en fuentes fijas	tCO <sub>2</sub> e	33.927	28.549	30.344
1.2 Combustión en fuentes móviles	tCO <sub>2</sub> e	785	750	717
1.3 Procesos industriales	tCO <sub>2</sub> e	0	0	0
1.4 Emisiones fugitivas	tCO <sub>2</sub> e	716	758	402
1.5 Uso de suelo, cambio de uso de suelo y forestal	tCO <sub>2</sub> e	n/a	n/a	n/a
<b>Alcance 2, método mercado</b>	<b>tCO<sub>2</sub>e</b>	<b>35.605</b>	<b>24.684</b>	<b>9.255</b>
2.1m Consumo eléctrico, método mercado	tCO <sub>2</sub> e	35.605	24.684	9.255
2.1u Consumo eléctrico, método ubicación	tCO <sub>2</sub> e	33.299	23.779	22.517
2.2-4 Consumo de otros energéticos	tCO <sub>2</sub> e	n/a	n/a	n/a
<b>Alcance 3</b>	<b>tCO<sub>2</sub>e</b>	<b>325.987</b>	<b>253.413</b>	<b>253.472</b>
3.1 Insumos y servicios adquiridos	tCO <sub>2</sub> e	273.787	210.589	209.974
3.1.1 Fuente de molibdeno	tCO <sub>2</sub> e	166.328	121.893	120.128
3.1.2 Ferrosilicio	tCO <sub>2</sub> e	51.618	44.182	40.430
3.1.3 Gases, solventes, químicos, envases y embalajes, etc	tCO <sub>2</sub> e	49.136	39.438	44.758
3.2 Bienes de capital	tCO <sub>2</sub> e	n/r	n/r	n/r
3.3 Otros de energía no incluidos en alcance 1 y 2	tCO <sub>2</sub> e	6.384	5.239	5.408
3.4 Transporte aguas arriba	tCO <sub>2</sub> e	42.083	33.478	33.217
3.4.1 Transporte entradas contratadas	tCO <sub>2</sub> e	19.062	15.158	13.392
3.4.2 Transporte salidas contradas	tCO <sub>2</sub> e	23.021	18.320	19.825
3.5 Residuos generados en la operación	tCO <sub>2</sub> e	1.837	1.464	1.803
3.6 Viajes de negocio	tCO <sub>2</sub> e	76	739	1.152
3.7 Transporte de colaboradores	tCO <sub>2</sub> e	1.820	1.904	1.918
3.8 Activos arrendados aguas arriba	tCO <sub>2</sub> e	n/a	n/a	n/a
3.9 Transporte aguas abajo	tCO <sub>2</sub> e	n/a	n/a	n/a
3.10 Procesamiento de productos comercializados	tCO <sub>2</sub> e	exc	exc	exc
3.11 Uso de productos comercializados	tCO <sub>2</sub> e	n/a	n/a	n/a
3.12 Fin de vida productos comercializados	tCO <sub>2</sub> e	n/a	n/a	n/a
3.13 Activos arrendados aguas abajo	tCO <sub>2</sub> e	n/a	n/a	n/a
3.14 Franquicias	tCO <sub>2</sub> e	n/a	n/a	n/a
3.15 Inversiones	tCO <sub>2</sub> e	n/a	n/a	n/a
<b>Partidas informativas</b>				
Combustión biogénica	tCO <sub>2</sub> e	n/a	n/a	n/a
Otros gases no incluidos en el Protocolo de Kyoto	tCO <sub>2</sub> e	148	121	139





---

[www.molymet.com](http://www.molymet.com)